

СОГЛАСОВАНО

Глава администрации Невского района
Санкт-Петербурга

_____ А.В. Гульчук
« _____ » _____ 20__ года

ПРИНЯТО

с учетом мнения Совета родителей
Государственного бюджетного дошкольного
образовательного учреждения детский сад
№ 103 компенсирующего вида
Невского района Санкт-Петербурга
Протокол № 2 от 16.12.2019 года

УТВЕРЖДЕНО

Заведующий Государственного бюджетного
дошкольного образовательного учреждения
детский сад № 103 компенсирующего вида
Невского района Санкт-Петербурга

_____ Е.В. Морковкина
Приказ от 18.12.2019 № 2

ПРИНЯТО

на Общем собрании работников
Государственного бюджетного дошкольного
образовательного учреждения детский сад
№103 компенсирующего вида
Невского района Санкт-Петербурга
Протокол от 17.12.2019 № 2

ПРОГРАММА РАЗВИТИЯ

Государственного бюджетного дошкольного образовательного
учреждения детского сада № 103 компенсирующего вида
Невского района Санкт-Петербурга на 2020 - 2024 годы

Санкт-Петербург
2019

СОДЕРЖАНИЕ

1	Паспорт Программы развития	3
2	Введение	9
3	Анализ потенциала развития ГБДОУ	10
3.1.	Анализ реализации Программы развития ГБДОУ до 2020 г.	11
3.2.	Анализ актуального уровня развития в динамике за три года	12
3.2.1.	Качество образовательного процесса в ГБДОУ	12
3.2.2	Качество условий организации образовательного процесса	18
4	Анализ образовательной деятельности партнеров	31
5.	SWOT – анализ потенциала развития ГБДОУ	33
5.1	PEST-анализ	36
6.	Концепция развития	39
6.1	Задачи развития ГБДОУ	40
6.2	Цели Программы развития ГБДОУ на период 2020-2024	42
7.	Механизмы реализации Программы (Проекты / целевые подпрограммы / направления развития)	43
7.1	Проекты развития ГБДОУ	46
8.	Индикаторы и результаты развития	59
8.1	Этапы выполнения программы и механизм её развития	60
8.2	Критерии и показатели эффективности реализации	60
8.3	Планируемые результаты развития ГБДОУ	62
8.4	Управление и отчётность по Программе развития	63
9.	Финансовый план реализации Программы развития	64

ПАСПОРТ
программы развития Государственного бюджетного дошкольного образовательного
учреждения детского сада № 103
компенсирующего вида Невского района Санкт-Петербурга
на 2020 - 2024 гг.

Статус программы развития	Локальный нормативный акт - Программа развития Государственного бюджетного дошкольного образовательного учреждения детского сада № 103 компенсирующего вида Невского района Санкт-Петербурга на 2020 - 2024 гг. (далее – Программа развития)
Основания для разработки программы	<p>Программа развития опирается на принципы государственной и региональной политики в сфере образования, соотносится с приоритетами и стратегическими задачами, выделенными в государственных документах международного, федерального и регионального уровней.</p> <p>Главными основаниями для разработки Программы развития стали:</p> <ul style="list-style-type: none"> – Конституция Российской Федерации; – Федеральный закон «Об образовании в Российской Федерации» № 273-ФЗ от 29.12.2012 года; – Федеральный закон «Об основных гарантиях прав ребенка» № 124-ФЗ от 23.06.1998 г. в ред. от 02.12.2013 № 328-ФЗ; – Концепция развития дополнительного образования в Российской Федерации (Распоряжение Правительства Российской Федерации от 04.09.2014 г. №1726-р); – Указ Президента Российской Федерации от 07.05.2018 года № 204 «О национальных целях и стратегических задачах развития Российской Федерации на период до 2024 года»; – Распоряжение Правительства РФ от 30.12.2012 г. №2620-р об утверждении плана мероприятий «Изменения в отраслях социальной сферы, направленные на повышение эффективности образования и науки»; – Концепция развития дополнительного образования в Российской Федерации (Распоряжение Правительства Российской Федерации от 04.09.2014 г. № 1726-р); – Распоряжение Правительства Российской Федерации от 29.05.2015 г. №996-р г. Москва «Стратегия развития воспитания в Российской Федерации на период до 2025 года»; – Национальный проект «Образование» (2019-2024гг.), паспорт проекта утверждён президиумом Совета при Президенте РФ по стратегическому развитию и национальным проектами, протокол от 03.09.2018 № 10; – Постановление Правительства Российской Федерации от 10.07.2013 № 582 «Об утверждении Правил размещения на официальном сайте образовательной организации в информационно-телекоммуникационной сети «Интернет» и обновления информации об образовательной организации». – Постановление Правительства Российской Федерации от 30.03.2013 № 286 «О формировании независимой системы оценки качества работы организаций, оказывающих социальные услуги»; – Постановление Правительства РФ от 18.04.2016 г. № 317 «О реализации Национальной технологической инициативы»; – Постановление Правительства РФ от 26.12.2017 № 1642

«Об утверждении государственной программы РФ «Развитие образования» (2018-2025гг.);

- Приказ Министерства труда и социальной защиты Российской Федерации от 18 октября 2013 г. № 544н «Об утверждении профессионального стандарта «Педагог (педагогическая деятельность в сфере дошкольного, начального общего, основного общего, среднего общего образования) (воспитатель, учитель)»;
- Приказ Министерства труда и социальной защиты Российской Федерации от 08.09.2015 № 613н «Об утверждении профессионального стандарта "Педагог дополнительного образования детей и взрослых»;
- Приказ Министерства труда и социальной защиты Российской Федерации от 24.07.2015 г. № 514н «Об утверждении профессионального стандарта "педагог-психолог (психолог в сфере образования)»;
- Приказ Минобрнауки России от 11.06.2014 № 657 (ред. от 13.02.2017) «Об утверждении методики расчета показателей мониторинга системы образования» (Зарегистрировано в Минюсте России 13.08.2014 N 33570);
- Приказ Минобрнауки России от 15.12.2016 № 1598 «Об утверждении Комплекса мер, направленных на систематическое обновление содержания общего образования на основе результатов мониторинговых исследований и с учетом современных достижений науки и технологий, изменений запросов учащихся и общества, ориентированности на применение знаний, умений и навыков в реальных жизненных условиях»;
- Приказ Минобрнауки России от 20.10.2017 № 1025 (ред. от 11.12.2017) «О проведении мониторинга качества образования»;
- Приказ Минобрнауки России от 22.09.2017 № 955 «Об утверждении показателей мониторинга системы образования» (Зарегистрировано в Минюсте России 12.10.2017 № 48516);
- Федеральный государственный образовательный стандарт начального общего образования, утвержденный приказом Министерства образования и науки Российской Федерации от 06.10.2009 № 373;
- Федеральный государственный образовательный стандарт начального общего образования обучающихся с ограниченными возможностями здоровья, утвержденный приказом Министерства образования и науки Российской Федерации от 19.12.2014 г. № 1598;
- Федеральный государственный образовательный стандарт начального общего образования обучающихся с умственной отсталостью (интеллектуальными нарушениями) здоровья, утвержденный приказом Министерства образования и науки Российской Федерации от 19.12.2014 г. № 1599;
- Федеральный государственный образовательный стандарт основного общего образования, утвержденный приказом Министерства образования и науки Российской Федерации от 17.12.2010 г. № 1897;
- Федеральный государственный образовательный стандарт среднего (полного) общего образования, утвержденный приказом Министерства образования и науки Российской Федерации от 07.06.2013 г. № 24480;
- Гигиенические требования к условиям обучения дошкольников в современных образовательных учреждениях различного вида (СанПин 2.4.1.3049-13);
- Методические рекомендации по организации сетевого взаимодействия общеобразовательных организаций, организаций дополнительного

	<p>образования, профессиональных образовательных организаций, промышленных предприятий и бизнес-структур в сфере научно-технического творчества, в том числе робототехники. Минобрнауки РФ, 2016 г.</p> <ul style="list-style-type: none"> – Закон Санкт-Петербурга от 17.07.2013 года №461-83 «Об образовании в Санкт-Петербурге»; – Концепция социально-экономического развития Санкт-Петербурга до 2025 г., утвержденная Постановлением Правительства Санкт-Петербурга от 20.07.2007 № 884; – Стратегия социального и экономического развития Санкт-Петербурга на период до 2030 года, утверждено постановлением Правительства Санкт-Петербурга от 13.05.2014 № 355; – Распоряжение Комитета по образованию Санкт-Петербурга от 05.05.2012 г. № 1263-р об утверждении концепции образования детей с ограниченными возможностями здоровья в образовательном пространстве Санкт-Петербурга; – Постановление Правительства Санкт-Петербурга от 04.06.2014 № 453 «О государственной программе Санкт-Петербурга «Развитие образования в Санкт-Петербурге» (с изменениями на 23.07.2019); – Постановление Правительства Санкт-Петербурга от 04.12.2007 № 1535 «О Программе развития региональной системы оценки качества общего и дополнительного образования детей Санкт-Петербурга»; <p>Распоряжение Комитета по образованию от 03.07.2019 №1987-р Об утверждении модели Санкт-Петербургской региональной системы оценки качества образования (далее - СПб РСОКО), Положения о СПб РСОКО и критериев СПб РСОКО.</p>
Цели программы	<ol style="list-style-type: none"> 1. Эффективное выполнение государственного задания на оказание образовательных услуг в соответствии с требованиями законодательства и удовлетворение образовательных запросов всех участников образовательных отношений. 2. Обеспечение условий для устойчивого развития образовательной организации в соответствии со стратегией развития российского образования и достижения нового уровня качества образования. 3. Разработка и внедрение инновационных моделей организации образовательной практики детского сада в соответствии с требованиями Федерального государственного образовательного стандарта дошкольного образования (ФГОС ДО), создание доступной образовательной среды детского в условиях ФГОС ДО.
Направления программы	<ol style="list-style-type: none"> 1. Повышение доступности качественного дошкольного образования, в том числе для детей с ограниченными возможностями здоровья, детей-инвалидов: <ul style="list-style-type: none"> - создание мониторинга системы управления качеством деятельности ГБДОУ; - создание условий для эффективного участия всех участников образовательных отношений в управлении качеством образования и здоровьесбережения обучающихся; - обеспечение реализации Федеральных государственных образовательных стандартов дошкольного образования в ГБДОУ; - содействие и сотрудничество детей и взрослых, признание ребенка полноценным участником (субъектом) образовательных отношений; - сопровождение профессионального развития педагогов на основе

	<p>рефлексивного мониторинга, реализация программ саморазвития;</p> <ul style="list-style-type: none"> - внедрение форм дистанционного образования обучающихся; - отработка различных моделей индивидуального образования обучающихся на основе индивидуальных образовательных маршрутов, адаптированных образовательных программ и дистанционных форм обучения. <p>2. Развитие системы оценки качества образования в ГБДОУ с использованием механизмов независимой оценки.</p> <p>3. Развитие кадрового потенциала ГБДОУ, внедрение профессионального стандарта педагога.</p> <p>4. Обеспечение комплексной безопасности и доступности образовательной среды ГБДОУ: совершенствование развивающей предметно-пространственной и виртуальной образовательной среды ГБДОУ;</p> <p>5. Внедрение здоровьесберегающих образовательных технологий и технологий формирования основ безопасного поведения внедрение современных образовательных технологий;</p> <p>6. Разработка и внедрение современных вариативных форм взаимодействия с родителями (законными представителями) обучающихся.</p> <p>7. Развитие системы государственно - общественного управления в ГБДОУ, обеспечение информационной открытости ГБДОУ.</p> <p>8. Создание механизмов координации и интеграции взаимодействия ГБДОУ с организациями- социальными партнерами:</p> <ul style="list-style-type: none"> - расширение сети международного партнерства. <p>9. Разработка и внедрение инновационных моделей организации образовательного пространства через экспериментальную деятельность ГБДОУ.</p> <p>10. Повышение эффективности системы маркетинговой деятельности, как условия расширения доступности дополнительного образования детей (расширение сети платных образовательных услуг):</p>
Срок и этапы реализации программы	<p>Программа реализуется в 2020-2024 годы в три этапа:</p> <p>I этап - проектировочный (2020 год): разработка и принятие документов, регламентирующих обсуждение и реализацию Программы, разработка Дорожной карты, согласование мероприятий, отработка модели мониторинга.</p> <p>II этап - деятельностный (2021-2023 годы): повышение качества и обеспечения доступности современного образования в рамках комплексной модернизации и развития системы образования Невского района, реализация разработанных проектов, внедрение отработанных инновационных проектов, мониторинг и корректировка.</p> <p>III этап – аналитический (2024 год): анализ результатов, оценка эффективности, организация обсуждений по результатам реализации и прогнозирование до 2029г.</p>
Ожидаемые конечные результаты, важнейшие целевые показатели программы	<ul style="list-style-type: none"> -повышение качества и доступности образования для обучающихся Невского округа ; -обеспечение 100% обучающихся качественными образовательными услугами в соответствии с требованиями Федерального государственного образовательного стандарта дошкольного образования; - повышение эффективности деятельности руководящих и педагогических

	<p>работников в системе общего образования;</p> <ul style="list-style-type: none"> - обеспечение эффективного управления образовательным учреждением; - повышение уровня квалификации, условий труда и уровня заработной платы руководящих, педагогических и иных категорий работников системы образования Санкт-Петербурга; - повышение рейтинга педагогических работников ГБДОУ; - формирование команды единомышленников; - продвижение статуса ГБДОУ в социальной рекламе (имиджевая реклама); - открытие - оказание психолого-педагогической помощи родителям детей с ОВЗ в принятии особенностей ребенка; - установление социального стиля взаимодействия, создание атмосферы успешности действий за счет передачи опыта обучения - мотивация взаимопомощи родителей друг другу; - создание условий повышения компетентности родителей обучающихся (в том числе с помощью Форума "Интерактивный клуб "Кладовая семейного счастья" на сайте ГБДОУ) в сфере воспитания, развития, обучения, охраны и укрепления здоровья детей, в том числе и психологического, а так же условий гармонизации детско-родительских взаимоотношений в семьях обучающихся. - формирование инклюзивной культуры участников образовательных отношений и социального окружения; - развитие инфраструктуры учреждения за счет расширения спектра образовательных услуг, оказываемых жителям микрорайона на платной основе; - независимая оценка качества выполнения программы ГБДОУ (включение в оценку качества ГБДОУ представителей различных групп общественности – муниципальный округ, родители, социальные партнеры); - создание открытых систем данных для формирования пользовательских рейтингов; - консолидация усилий всех заинтересованных субъектов образовательных отношений и социального окружения ОУ для достижения целей Программы.
Система организации контроля	<p>Результаты реализации Программы развития ГБДОУ предоставляется в отдел образования администрации Невского района и для общественности через публикации в СМИ и на сайте ГБДОУ.</p>

ФИО, должность, телефон руководителя программы	Заведующий ГБДОУ Морковкина Елена Викторовна Телефон/факс: 8-(812)-588-27-82 e-mail: gdoy103@mal.ru
Объем и источники финансирования	Ежегодная субвенция из бюджета Санкт-Петербурга на выполнение утвержденного государственного задания. Привлечение дополнительных ресурсов за счет включения ГБДОУ в целевые программы, развитие дополнительных образовательных услуг и получения средств стейкхолдеров.
Официальный сайт ГБДОУ	HTTP://103.DO.U.SP.B.RU/
Разработчики программы	Заведующий ГБДОУ №103 Морковкина Елена Викторовна Ст.воспитатель Минина Ирина Евгеньевна, Максимова Наталия Алексеевна Педагог-психолог Сулакшина Елена Сергеевна Учитель-логопед Подгорнова Ирина Николаевна Учитель-дефектолог Евтехова Галина Александровна

ВВЕДЕНИЕ

Программа развития Государственного бюджетного дошкольного образовательного учреждения детского сада № 103 компенсирующего вида Невского района Санкт-Петербурга на 2020 - 2024 гг. представляет собой управленческий документ, предусматривающий реализацию комплекса мероприятий и создания необходимых условий в образовательной организации для достижения определенных документами стратегического планирования целей государственной политики в сфере образования на принципах проектного управления. Программа развития разработана на основе проектного управления, закрепленного в Постановлении Правительства РФ от 12.10.2017 N 1242 (ред. от 17.07.2019) «О разработке, реализации и об оценке эффективности отдельных государственных программ Российской Федерации» и предусматривает возможность достижения целевых показателей с опорой на внутренние и привлеченные ресурсы. Программа развития является основанием для интеграции образовательной организации в сетевые сообщества (объединения, кластеры) системы образования по приоритетам развития образования.

Статья 28 Федерального закона «Об образовании в Российской Федерации» относит к компетенции образовательной организации разработку и утверждение по согласованию с учредителем программы развития образовательной организации. Программа развития является обязательным локальным актом, наличие которого в образовательной организации закреплено законодательно. Программа развития – локальный нормативный акт образовательной организации, определяющий стратегические направления развития образовательной организации на среднесрочную перспективу. Программа как управленческий документ развития ГБДОУ определяет ценностно-смысловые, целевые, содержательные и результативные приоритеты развития, задает основные направления эффективной реализации государственного задания. Программа развития как проект перспективного развития ГБДОУ призвана обеспечить:

- условия для устойчивого развития ГБДОУ в соответствии со стратегией развития российского образования и достижения нового качества образования в ГБДОУ;
- разработку и реализацию инновационных моделей организации образовательной практики ГБДОУ в соответствии с требованиями ФГОС ДО;
- эффективное выполнение государственного задания на оказание образовательных услуг в соответствии с требованиями законодательства и удовлетворение образовательных запросов всех участников образовательных отношений;
- консолидировать усилия всех заинтересованных субъектов образовательного процесса и социального окружения ГБДОУ для достижения целей Программы развития.

В основу реализации Программы развития положен современный программно-проектный метод, сочетающий управленческую целенаправленность деятельности администрации и творческие инициативы сотрудников. Выполнение государственного задания происходит в рамках направлений, представляющих комплекс взаимосвязанных задач и мероприятий, нацеленных на обеспечение доступности качественного образования в соответствии с показателями эффективности работы ГБДОУ. Инициативы со стороны педагогического коллектива по реализации Программы развития оформляются как педагогические проекты. Результатом работы ГБДОУ по направлениям является повышение эффективности работы ГБДОУ, результатом реализации инициативных проектов – высокий уровень удовлетворенности общества качеством образования. Программа как проект перспективного развития ОО призвана:

- обеспечить достижение целевых показателей Государственной программой Российской Федерации «Развитие образования» на срок 2018 - 2025 годы (утвержденной постановлением Правительства Российской Федерации от 26 декабря 2017 г. № 1642) и стратегических целей Национального проекта «Образование» в деятельности ОО;

- обеспечить качественную реализацию государственного задания и всесторонне удовлетворение образовательных запросов субъектов образовательных отношений;

- консолидировать усилия всех заинтересованных участников образовательных отношений и социального окружения ОО для достижения целей Программы.

Анализ потенциала развития ГБДОУ

Достижения ГБДОУ за отчетный период

Программа развития учреждения на 2016-2020 год выполнена в полном объеме. За 2016-2020 гг. в дошкольном учреждении произошли позитивные изменения:

- создан и функционирует Официальный сайт ГБДОУ;

- 100% педагогов ДОУ обучены по вопросу внедрения ФГОС ДО;

- разработанные педагогическим коллективом образовательная программа дошкольного адаптированная для обучающихся с ограниченными возможностями здоровья, отвечают всем требованиям;

- создана система образовательной работы с учетом учебной нагрузки в соответствии с требованиями СанПиНа;

- создана система контроля организации образовательного процесса, физической подготовки детей, профилактических мероприятий, за санитарно-гигиеническими условиями пребывания детей в детском саду;

- обновлена предметно-развивающая среда, способствующая развитию познавательной сферы и берегающая психофизическое здоровье ребенка;

- укрепилась материально-техническая база ДОУ: были проведены ремонтные работы групповых комнат, пищеблока, прачечной коридора второго этажа. Приобретены жалюзи для кабинетов; дополнительное оборудование для пищеблока, детская мебель, дидактические пособия, игры, игрушки и канцтовары, интерактивное оборудование, оргтехника;

- отмечена динамика сохранения и развития здоровья детей, совершенствуется познавательное и речевое развитие дошкольников, по большинству направлений развития детей прослеживается тенденция соответствия федеральному государственному образовательному стандарту дошкольного образования;

- организация педагогического процесса отмечается гибкостью, ориентированностью на возрастные и индивидуально-типологические особенности детей, позволяет осуществить личностно-ориентированный подход к детям.

- содержание образовательной работы соответствует требованиям социального заказа (родителей, школы), обеспечивает обогащенное развитие детей за счет использования реализуемых в ГБДОУ программ;

- педагогический процесс в детском саду имеет развивающий и коррекционный характер, способствует формированию у детей реального образа мира и себя, развитию их способностей;

- собран коллектив единомышленников из числа профессионально подготовленных специалистов, осуществляется подготовка кадров, создан благоприятный социально-психологический климат в коллективе, отношения между администрацией и коллективом строятся на основе сотрудничества и взаимопомощи;

3.1. Анализ реализации Программы развития ГБДОУ до 2020 г.

В период с 2016-2020 года в ГБДОУ была реализована «Программа развития Государственного бюджетного дошкольного образовательного учреждения детского сада № 103 компенсирующего вида Невского района Санкт-Петербурга на 2016 – 2020 годы» Целью программы являлось обеспечение доступности и высокого качества образования для детей с разными стартовыми возможностями, адекватного потребностям семьи, повышение профессиональной компетентности педагогов.

Для реализации цели программы основе Программы развития ГБДОУ были поставлены и решены следующие задачи:

1. Создана система управления качеством в деятельности ГБДОУ, как условия обновления содержания и технологий образования при реализации Федеральных государственных образовательных стандартов дошкольного образования (далее- ФГОС ДО):

- создание условий для эффективного участия всех участников образовательных отношений в управлении качеством образования и здоровьесбережения детей.
- совершенствование единой комфортной образовательной среды для детей, имеющих разные стартовые возможности;
- сопровождение профессионального развития воспитателей и педагогов на основе рефлексивного мониторинга, реализацию программ саморазвития воспитателей и педагогов

2. В ГБДОУ создана модель сопровождения ребенка с ОВЗ, в которой отражаются модульные изменения в обновлении инфраструктуры ГБДОУ- Служба ранней помощи.

- внедрены современные технологий обучения детей с РАС

3. Внедрены современные вариативные формы взаимодействия с родителями обучающихся (Совет родителей), Комиссия по урегулированию споров между участниками образовательных отношений, родительские клубы (в том числе интерактивный, на официальном сайте ГБДОУ).

4. Созданы механизмы координации и интеграции взаимодействия ГБДОУ с организациями- социальными партнерами: МАСПО, АППО, РГПУ им.А.И.Герцена, ИМЦ Невского района,

5. Созданы условия для внедрения новых механизмов управления, финансирования и ресурсного обеспечения ГБДОУ при реализации ФГОС ДО.

Учредители ГБДОУ: функции и полномочия учредителя ГБДОУ от имени субъекта Российской Федерации – города федерального значения – Санкт-Петербурга осуществляют исполнительные органы государственной власти Санкт-Петербурга - Комитет по образованию и администрация Невского района Санкт-Петербурга.

Управление ГБДОУ осуществляется в соответствии с действующим законодательством и Уставом и строится на принципах единоначалия и коллегиальности. Руководит ГБДОУ – заведующий - Морковкина Елена Викторовна. Руководитель 2-го уровня: заместитель заведующего, заведующий производством.

Коллегиальными органами управления ГБДОУ являются:

- Общее собрание работников ГБДОУ
- Педагогический совет
- Управляющий совет ГБДОУ

В целях учета мнения родителей (законных представителей) воспитанников и педагогических работников по вопросам управления ГБДОУ и при принятии им локальных нормативных актов, затрагивающих их права и законные интересы, по инициативе родителей (законных представителей) воспитанников и педагогических работников создан Совет родителей (законных представителей) воспитанников.

В целях урегулирования разногласий по вопросам реализации права на образование, в том числе в случаях возникновения конфликта интересов педагогического работника,

применения локальных нормативных актов в ГБДОУ функционирует

Комиссия по урегулированию споров между участниками образовательных отношений.

В ГБДОУ разработаны в соответствии с современной нормативно-правовой базой локальные нормативные акты, регламентирующие деятельность образовательной организации:

Локальные акты, регламентирующие управление образовательной организацией

Локальные акты, регламентирующие организационные аспекты деятельности образовательной организации

Локальные акты, регламентирующие особенности организации образовательного процесса

Локальные акты, регламентирующие оценку и учет образовательных достижений обучающихся

Локальные акты, регламентирующие условия реализации образовательных программ

Локальные акты, регламентирующие права, обязанности, меры социальной поддержки обучающихся

Локальные акты, регламентирующие права, обязанности и ответственность работников ГБДОУ

Локальные акты, регламентирующие образовательные отношения

Локальные акты, регламентирующие открытость и доступность информации о деятельности ГБДОУ

Локальные акты, регламентирующие оплаты труда работников ГБДОУ, систему охраны труда, безопасность ГБДОУ.

Анализ укомплектованности детьми в соответствии с Уставом ДОУ

Учебный год	Фактическая наполняемость
2016-2017	175
2017-2018	183
2018-2019	185
2019-2020	192

По состоянию на декабрь 2019 года в ГБДОУ функционирует 15 групп. из них:
6 групп – компенсирующей направленности для детей с ЗПР;
3 группы - компенсирующей направленности для детей с легкой умственной отсталостью
2 группа – для детей с тяжелой и умеренной умственной отсталостью
5 групп – для детей со сложным дефектом, из них:
4 группы – для детей со сложным дефектом развития (кратковременного пребывания- 3-5 часов);
Служба ранней помощи.

3.2. Анализ актуального уровня развития в динамике за три года

3.2.1. Качество образовательного процесса - реализуемые программы и их специфика (реализация ФГОС ДО)

Основной целью деятельности ГБДОУ является осуществление образовательной деятельности по образовательной программе дошкольного образования, адаптированной для обучающихся с ограниченными возможностями здоровья (ЗПР, с лёгкой умственной отсталостью, с умеренной , тяжёлой умственной отсталостью, со сложным дефектом),

присмотр и уход за детьми.

Программа ГБДОУ направлена на создание условий развития детей, открывающих возможности для их позитивной социализации, личностного развития, развития инициативы и творческих способностей на основе сотрудничества со взрослыми и сверстниками и соответствующим возрасту видам деятельности; на создание развивающей образовательной среды, которая представляет собой систему условий социализации и индивидуализации детей.

Содержание Программы обеспечивает развитие личности, мотивации и способностей обучающихся в различных видах деятельности и охватывает следующие образовательные области:

- Социально-коммуникативное развитие
- Познавательное развитие
- Речевое развитие
- Художественно-эстетическое развитие
- Физическое развитие

Непосредственно образовательная деятельность проводится по подгруппам, с учетом возрастных особенностей и уровня развития обучающихся и индивидуально. Объем образовательной нагрузки определен ГБДОУ в соответствии с СанПин 2.4.1.3049-13 «Санитарно-эпидемиологические требования к устройству, содержанию и организации режима работы в дошкольных организациях».

В 2016-2020гг. в ГБДОУ работа строилась с учётом разработанной модели психолого-педагогического сопровождения детей с ОВЗ.

Важным показателем результатов работы детского сада является здоровье детей. В дошкольном учреждении созданы оптимальные условия для охраны и укрепления здоровья детей, их физического и психического развития:

- внедрены системы комплексной диагностики и комплексного контроля оздоровления и полноценного развития дошкольников;
- используются вариативные режимы дня, варьируется физическая нагрузка в соответствии с индивидуальными особенностями каждого ребенка; -созданы картотеки подвижных, народных игр, пособия, атрибуты для организации индивидуальной и коллективных форм работы;
- проводится работа по профилактике и предупреждению плоскостопия у детей.

Осуществляется согласованность в планировании и в организации физкультурно-оздоровительной работы ДОУ, налажено плодотворное сотрудничество с семьей по физическому воспитанию дошкольников через организацию совместных мероприятий.

Для реализации задач физического воспитания большое внимание уделяется повышению двигательной активности детей и правильному ее регулированию. Существенное место занимают различные формы активного отдыха: спортивные досуги, праздники, дни и недели здоровья. Они помогают создать оптимальный двигательный режим, который способствует повышению функциональных возможностей ребенка, улучшению работоспособности и закаленности, является эффективным средством всестороннего развития и воспитания.

Чтобы правильно выбрать методы индивидуальной работы с ребенком, изучить его характер и поведение, уровень развития двигательных функций, состояние здоровья, педагоги строят физкультурные занятия и игры на основе индивидуального подхода к детям.

В режим дня включены дыхательные упражнения: в утреннюю гимнастику, между учебными занятиями, в упражнения после дневного сна, в физкультурные занятия, а также

в индивидуальную работу с детьми. В режим дня активно включается пальчиковая гимнастика, способствующая развитию мелкой моторики и тактильных ощущений, музыкально – ритмические гимнастики.

В основе образовательной деятельности ГБДОУ заложен комплексно - тематический принцип и проектная деятельность, которые обеспечивают:

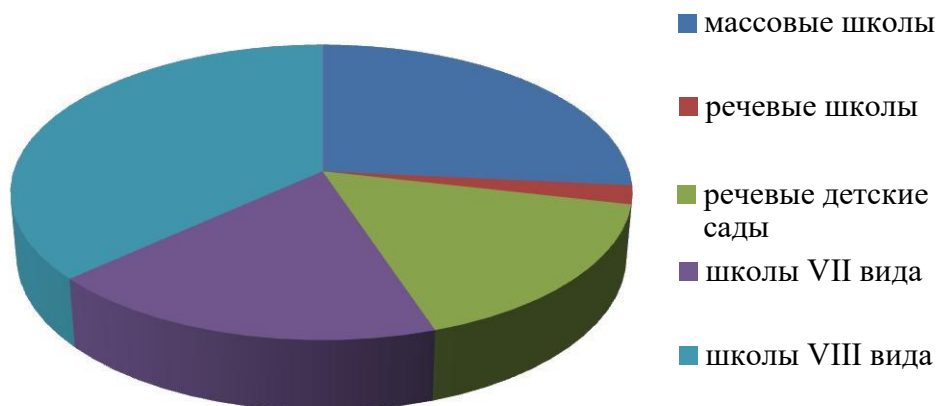
- прохождение ребенком содержания дошкольного образования во всех видах детской деятельности;
- социально-личностную ориентированность и мотивацию всех видов детской деятельности в ходе подготовки и проведения проектной деятельности; технологичность работы педагогов по реализации Программы; многообразие форм подготовки и проведения праздников;
- возможность реализации принципа построения программы «по спирали», или от простого к сложному;
- выполнение функции сплочения общественного и семейного дошкольного образования (включение в праздники и подготовку к ним родителей воспитанников)

Результаты освоения образовательной программы дошкольного образования, адаптированной для обучающихся с ограниченными возможностями здоровья (ЗПР, с лёгкой умственной отсталостью, с умеренной , тяжёлой умственной отсталостью, со сложным дефектом), присмотр и уход за детьми

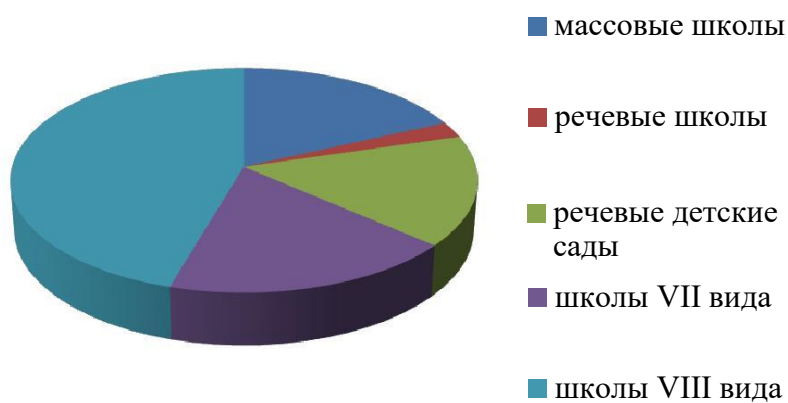
Показатели по ФГТ/ по ФГОС ДО	2015- 2016	2016- 2017	2017- 2018	2018- 2019	2019- 2020
Физическое развитие/Физическое развитие	86 %	86 %	88%	88%	88%
Познавательное-речевое развитие/ познавательное развитие	84 %	84 %	92%	92%	92%
Познавательное-речевое развитие/ речевое развитие					94%
Художественно-эстетическое развитие/ художественно-	84 %	84%	88%	88%	90%
Эстетическое развитие Социально-личностное развитие/ социально- коммуникативное развитие	82 %	82 %	90%	90%	92%

Анализ по выпуску детей в школу

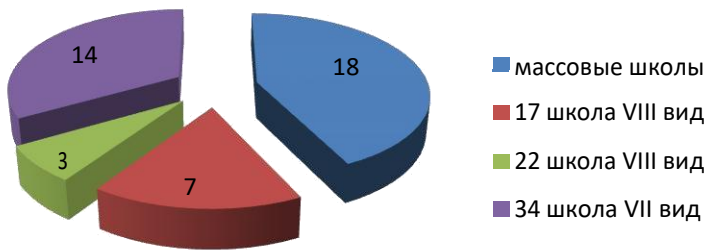
2019-2020 учебный год



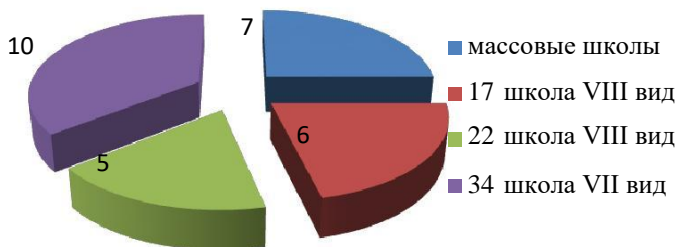
2018-2019 учебный год



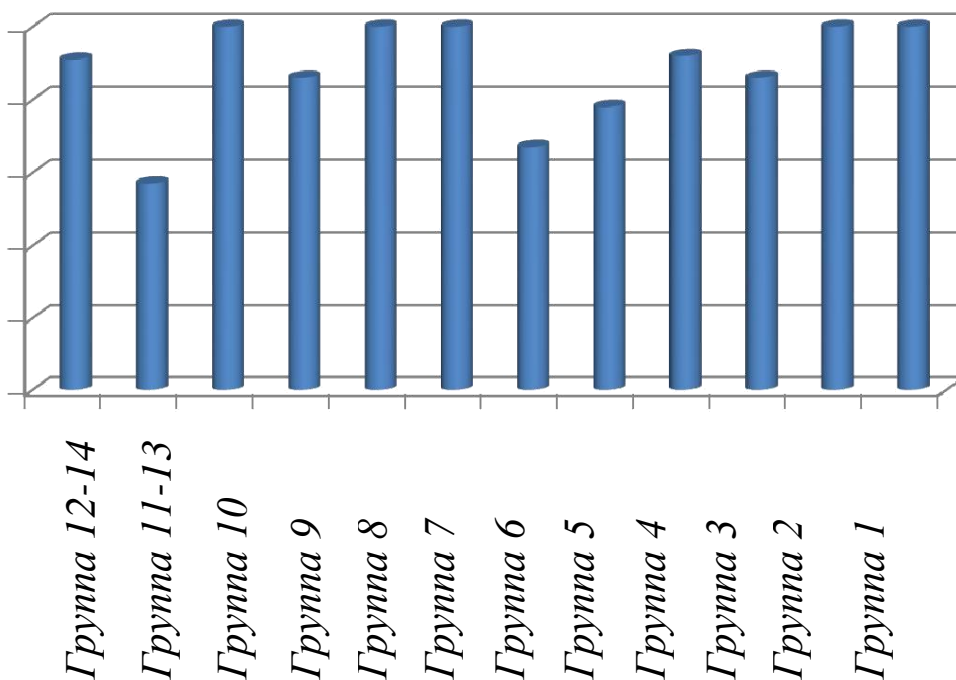
2017-2018уч.год



2016-2017уч.год



Результаты анкетирования родителей по вопросу: «Вы довольны качеством образования и развития ребёнка в детском саду?» 98,9



Из полученных данных анкетирования родителей (результаты мониторинга удовлетворенности родителями воспитанников качеством предоставляемых образовательных услуг) можно предположить, что родители работой дошкольного учреждения и воспитателей в основном удовлетворены

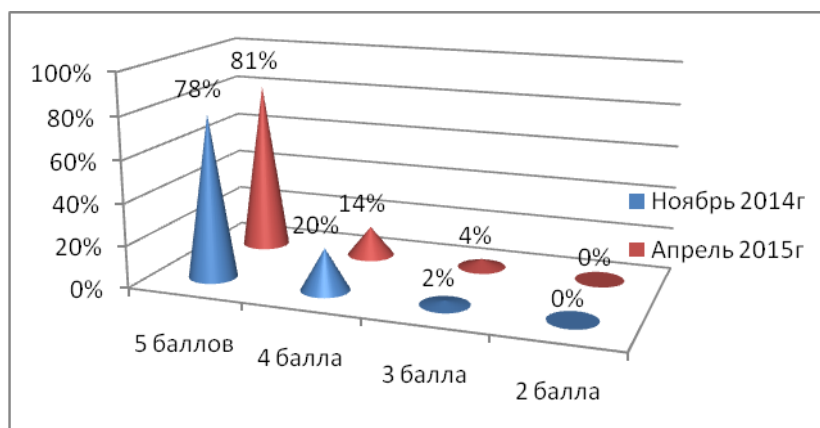
Коррекционная работа в ГБДОУ направлена на:

- 1) обеспечение коррекции нарушений развития различных категорий детей с ограниченными возможностями здоровья, оказание им квалифицированной помощи в освоении Программы;
- 2) освоение детьми с ограниченными возможностями здоровья Программы, их разностороннее развитие с учетом возрастных и индивидуальных особенностей и особых образовательных потребностей, социальной адаптации.

Квалифицированной коррекционной помощью охвачено 100 % обучающихся.



По результатам мониторинга удовлетворенности родителей качеством коррекционной работы в ГБДОУ получены следующие данные:



3.2.2. Качество условий организации образовательного процесса в ГБДОУ, доступность образования:

Педагогическая деятельность в ГБДОУ осуществляется высококвалифицированными кадрами с учетом тенденций модернизации российского образования. Должностной состав и количество работников в образовательном учреждении, необходимых для реализации и обеспечения реализации Программы, определяются ее целями и задачами, а также особенностями развития детей.

Уровень образования всех категорий педагогических и руководящих кадров

		<u>Среднее профессиональное</u>	<u>Высшее профессиональное</u>
1.	Заведующий		1
2.	Заместитель заведующего		1
3.	Воспитатели	10	13
4.	Музыкальный руководитель	2	
5.	Инструктор по физической культуре	1	1
6.	Учителя- логопеды		6
7.	Учителя- дефектологи		17
8.	Педагоги- психологи		5
9.	Тьютор		4
10.	Всего:	13/20%	48/80%

**Квалификационная категория всех категорий педагогических
и руководящих кадров**

	<u>Молодые специалисты</u>	<u>Соответствуют занимаемой должности</u>	<u>Первая квалифика- ционная категория</u>	<u>Высшая квалифика- ционная категория</u>
Заведующий		1		
Воспитатели	3	2	14	4
Музыкальный руководитель			1	1
Инструктор по физической культуре			2	
Учителя- логопеды	1		1	4
Учителя- дефектологи	5		6	6
Педагоги- психологи			2	2
Всего:	9	3	26	17

Сведения о государственных и отраслевых наградах коллектива ГБДОУ

<u>Почетные звания и награды работников ГБДОУ</u>	
«Почетный работник общего образования»	2
Кандидат педагогических наук	1

Стаж работы всех категорий педагогических и руководящих кадров

Наименование показателей	Всего работников	в том числе в возрасте (число полных лет по состоянию на 1 января 2016 года)							
		моложе 25 лет	25 - 29	30 - 39	40 - 44	45 - 49	50 - 54	55 - 59	60 лет и старше
1	3	4	5	6	7	8	9	10	11
Численность работников - всего	46	5/11%	7/15%	14	8	4	1	2	5
в том числе персонал: административный - всего	2	0	0	1	0	1	0	0	0
из него заведующий, заместители заведующего	2	0	0	1	0	1	0	0	0
педагогический - всего (сумма строк 05 - 15)	44	5	7	13	8	3	1	2	5
в том числе: воспитатели	22	3	4	7	2	3	1	1	1
музыкальные руководители	2	0	0	0	1	0	0	1	0
инструкторы по физической культуре	1	1	0	0	0	0	0	0	0
учителя-логопеды	6	1	1	3	1	0	0	0	0
учителя-дефектологи	11	0	2	2	3	0	0	0	4
педагоги-психологи	2	0	0	1	1	0	0	0	0

Материально-техническое обеспечение ГБДОУ

Здание детского сада находится в центре жилого массива в типовом 2-х этажном здании. Территория детского сада (9745 кв.м.) ограждена металлическим забором высотой 1,7 м. Здание укреплено в соответствии с нормами безопасности: вход в подвальные и чердачные помещения контролируется с помощью видеонаблюдения, двери закрыты, все окна первого этажа зарешечены. На территории установлена система видеонаблюдения с функцией записи изображения, вход в здание оснащен домофоном. Круглосуточную охрану осуществляет ЧО «Магистраль». В ГБДОУ строгий пропускной режим: санкционированный вход для всех работников, детей и родителей ГБДОУ.

Детский сад оборудован специальными системами безопасности: имеется кнопка вызова полиции «ARKAN» с выводом на пульт дежурного при ГМЦ, пожарная сигнализация с выводом на городской мониторинговый центр. Установлены системы автоматического пожаротушения в помещении ГРЩ и распределительных щитках. В здании и на территории ГБДОУ ведется круглосуточное видеонаблюдение с функцией видеозаписи.

В ГБДОУ создана система гражданской обороны, предупреждения и защиты от ЧС: назначен командный состав, комиссии и группы по направлениям деятельности, проводится учеба личного состава в соответствии с планом ГБДОУ.

На каждую возрастную группу имеется прогулочные площадки, которые оснащены крытыми верандами, игровым уличным оборудованием (песочницы, горки, гимнастические лестницы, скамейки, спортивные комплексы), игровыми комплексами и поручнями для детей с ограниченными возможностями здоровья. На территории детского сада оборудованы физкультурная площадка.

Пищеблок оснащен необходимым технологическим оборудованием. Питание детей организовано в соответствии с СанПиН 2.4.1.3049-13 «Санитарно-эпидемиологические требования к устройству, содержанию и организации режима работы в дошкольных организациях»

В ГБДОУ №103 функционируют: пятнадцать групповых помещений, музыкальный зал, физкультурный зал, логопедические кабинеты, кабинеты учителей-дефектологов, кабинет педагогов - психологов, медицинский блок (медицинский кабинет, прививочный кабинет, изолятор), зал лечебной физкультуры, «тёмная сенсорная комната» которые оснащены безопасной мебелью, создана предметно развивающая среда в соответствии с Федеральным государственным стандартом дошкольного образования. Обеспечен доступ в сеть-Интернет, функционирует инфозона.

В состав информационно - технической базы входят:

- Интерактивное игровое оборудование: «Зеркальный шар с мотором», «Пузырьковая колонна», «Сухой душ», «Сухой бассейн » (для занятий в темной сенсорной комнате)
- Музыкальные центры, аудиокассеты и компакт-диски с записями различных мелодий и детских песен; а также музыкально-ритмических комплексов для гимнастики
- Интерактивная система для групповой работы (интерактивная доска, интерактивный стол и т.д) или экран для проектора
- интерактивные детские планшеты
- интерактивный настольный световой модуль для рисования песком
- интерактивная сенсорная панель «Солнышко»
- настенные модули для развития мелкой моторики, пространственных отношений и продуктивной деятельности
- прибор для создания успокаивающего эффекта «Солнечный стол»
- имеется постоянный доступ в интернет, медиатека.

Создано развивающее пространство «МОСТ» мастерские ощущений и сенсорных технологий -комплекс полисенсорных технологий; тренажеров для психолого-педагогической реабилитации и абилитации детей с ОВЗ, основанного на сенсорной интеграции (через ощущения- полученную информацию из вне)

□

Развивающая предметно-пространственная среда ГБДОУ № 103 Невского района Санкт-Петербурга:

- способствует своевременному и качественному развитию всех психических процессов обучающихся с ОВЗ— восприятия, мышления, памяти, воображения и т. д.;

- предназначена для осуществления разных видов деятельности по пяти образовательным областям: игровой, коммуникативной, познавательно-исследовательской, двигательной, продуктивной, музыкально-художественной, трудовой, чтения (восприятие художественной литературы) и др.;

- организована в соответствии с основными *принципами*:

- *полифункциональности*: предметная развивающая среда должна обеспечивать множество возможностей для организации образовательного процесса, а потому быть многофункциональной. В групповые помещения могут переноситься полифункциональные детские игровые комплексы: детский игровой модуль комплект ООО ПКФ "Альма" - "Азбука дорожной безопасности", пуф, шариковый бассейн, дидактические фартуки "Альма", мягкий складной дидактический коврик с разметками.

- *трансформируемости* (принцип связан с полифункциональностью) — это возможность вносить изменения, позволяющие по ситуации приоритетно использовать ту или иную функцию пространства: передвижной стол-тумба для размещения светового оборудования со стойкой ООО ПКФ "Альма", проектор «Солнечный» и колёса спецэффектов

- *вариативности*, т. е., учитывая характер современного образовательного процесса, предметно-развивающая среда представлена рамочным (стержневым) проектом, который конкретизируется модельными вариантами для разных видов групп: дидактическими играми, используется оборудование для светлой сенсорной комнаты (ООО «ПКФ «АЛЬМА») - интерактивная сенсорная панель «Солнышко» (настенный вариант), проекторы BenQ, которые расположены в музыкальном зале и кабинете психолога.

- *информативности* — принцип предусматривает разнообразие тематики материалов и оборудования и активность детей во взаимодействии с предметным окружением: уголки исследовательской деятельности, игрушки дидактические из пластмассы, конструктивные материалы из дерева, изделия народных промыслов в группах, информационно-тренажерная система (ТИСА) в физкультурном зале.

- стабильности и динамичности* — принцип обеспечивает сочетание привычных и неординарных элементов эстетической организации среды, индивидуальную комфортность и эмоциональное благополучие каждого ребенка: различные виды театров; уголок для изобразительной детской деятельности; физкультурное оборудование для гимнастики после сна (ребристая дорожка, массажные коврики и мячи, резиновые кольца и кубики).

- *целостности образовательного процесса* — принцип обеспечивает содержание всех образовательных областей в соответствии с основными направлениями развития ребенка: физическим, социально-личностным, познавательно-речевым и художественно-эстетическим: игровая мебель, атрибуты для сюжетно-ролевых игр: «Семья», «Магазин», «Парикмахерская», «Больница», «Школа», «Библиотека»; календарь погоды; книжный уголок, физкультурный уголок, конструкторы различных видов; магнитофон, аудиозаписи; муляжи предметов.

● учитывает индивидуальные социально-психологические особенности каждого ребенка, тем самым обеспечивая оптимальный баланс совместной и самостоятельной деятельности детей и создавая условия для подгрупповой и индивидуальной деятельности дошкольников: в двух групповых помещениях и кабинете психолога расположена коммуникативная доска с альтернативными средствами коммуникации и индивидуальные коммуникативные книги для детей со сложным дефектом.

– учитывает возрастные и полоролевые особенности детей и отражает возрастную и гендерную адресность оборудования и материалов: уголок сюжетно-ролевых игр, куклы, отличающиеся гендерной принадлежностью в группах и кабинете психолога, природный уголок.

– способствует реализации содержания образовательных областей в образовательном процессе, включающем совместную партнерскую деятельность взрослого и детей, свободную самостоятельную деятельность детей, обеспечивая выбор каждым ребенком деятельности по интересам, позволяющей ему взаимодействовать со сверстниками или действовать индивидуально: развивающие игры по математике, логике.

Интерактивное оборудование расположено в *кабинете психолога*, который представляет собой модуль-трансформер, где могут проводить различные специалисты совместную образовательную деятельность и педагогическую диагностику совместно с родителями.

Интерактивное оборудование: интерактивная доска SMART Board, интерактивный стол SMART Table 442i. Оборудование для тёмной сенсорной комнаты (ООО «ПКФ «АЛЬМА»): Пучок волоконно-оптических волокон с боковым свечением «Звёздный дождь», проектор «Солнечный» и колёса спецэффектов. Для релаксации используется: детский зеркальный уголок с пузырьковой колонной 63x63x156см Настольный световой модуль для рисования песком "Световой стол для рисования песком" («РеаМед»). Проектор BenQ расположен в кабинете психолога и в музыкальном зале.

Также в кабинете психолога расположено оборудование для светлой сенсорной комнаты (ООО «ПКФ «АЛЬМА») интерактивная сенсорная панель «Солнышко» (настенный вариант), мягкий складной дидактический коврик с разметками, детская подушка с гранулами.

Все спальные помещения оснащены спальней мебелью.

В раздевалке организована информационно-просветительская работа с родителями, что отражено в оснащении: информационный уголок; выставки детского творчества; наглядно-информационный материал.

Музыкальный зал оснащен: музыкальный центр; пианино; разнообразные музыкальные инструменты для детей; костюмы; аудиокассеты с записями музыкальных произведений; ширма для кукольного театра «Театрал».

Физкультурный зал оснащен: универсальным многофункциональным тренажёром с модуляцией мягких природных и биологических колебательных процессов (ММПБКП), жёстким модулем виброскамейка с ММПБКП «ТИСА», спортивным оборудованием для прыжков, метания, лазания; магнитофоном. Полифункциональное оборудование – тоннель складной, вестибулярный тренажер «Перекасти поле», батут, игровые мягкие модули «Забава».

Все кабинеты специалистов многофункциональны – используются как дефектологом, так и логопедом. Оснащение: ковровоинограф; магнитная доска и комплект материалов к ней; компьютер, принтер, сканер; наборное полотно; сухой (пальчиковый) бассейн; дидактические игры; детские эспандеры, шарики су-джок, массажные кольца, массажные мячи; дыхательные тренажеры; комплект зондов для постановки звуков, для логопедического массажа; зеркало; картотека игр на развитие лексико-грамматического строя речи, фонематических процессов, связной речи и др.

Методический кабинет оснащен:

–демонстрационный, раздаточный материал для занятий с детьми; иллюстративный материал; плакаты и дидактические наглядные материалы с изображением животных, птиц, насекомых, обитателей морей, рептилий; географический глобус;

–библиотека педагогической и методической литературы; библиотека периодических изданий; пособия для занятий; опыт работы педагогов; материалы консультаций, семинаров, семинаров-практикумов.

Профессиональные достижения коллектива ГБДОУ 2016- 2020 года

Профессиональные достижения коллектива ГБДОУ 2016- 2017 учебный год



Минина Ирина Евгеньевна,
старший воспитатель ГБДОУ
Городской конкурс методических разработок
«Диссеминация передового педагогического
опыта ДОУ СПб по реализации ФГОС ДО»
Призер (3 место)

Морковкина Елена Викторовна,
заведующий ГБДОУ,
Иванова Нина Валерьевна,
воспитатель

Участники международного конкурса
«Эко-экспо» в номинации «Эра человека»



Морковкина Елена Викторовна,
заведующий ГБДОУ,
Михайлова Ольга Владимировна,
воспитатель
Участники международного конкурса
«Эко-экспо» в номинации «Эра человека»

Морковкина Елена Викторовна,
заведующий ГБДОУ,
Полева Ольга Анатольевна,
воспитатель

Участники международного конкурса
«Эко-экспо» в номинации «Эра человека»



Морковкина Елена Викторовна,
заведующий ГБДОУ,
Евтехова Г.А., Подгорнова И.С.,
Коновалова М.А., Аксамитова Е.В.,
Елисеева Н.В., Божанова Т.Г.
Участники международного конкурса
«Эко-экспо» в номинации «Начало начал»



Творческая группа ГБДОУ:
Минина Ирина Евгеньевна, Денисюк Ирина
Ористовна, Полева Ольга Анатольевна,
Садриева Анастасия Павловна
Приз зрительских симпатий
Районного конкурса «Музыкальные
инструменты по системе К.Орфа»



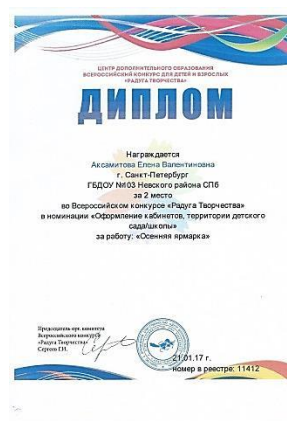
Творческая группа педагогов ГБДОУ
Полищук Елена Александровна, Григорьева
Ольга Васильевна, Андреева Светлана
Сергеевна, Чабан Анна Сергеевна
Призер 3 степени
Открытого городского конкурса фильмов «От
года кино- к году экологии: в объективе
окружающая среда»





Творческая группа педагогов ГБДОУ
 Евтехова Галина Александровна, Подгорнова
 Ирина Сергеевна, Коновалова Мария
 Александровна, Аксамитова Елена
 Валентиновна, Елисеева Наталья
 Владимировна, Божанова Татьяна Григорьевна
Лауреат
 Открытого городского конкурса фильмов «От
 года кино- к году экологии: в объективе
 окружающая среда»

Аksamитова Елена Валентиновна,
 Музыкальный руководитель ГБДОУ
Победитель (2 место)
 Всероссийского конкурса «Радуга
 творчества»



Участники Международной программы
«Эко/Школы «Зеленый флаг»-
32 педагога ГБДОУ





Минина Ирина Евгеньевна
 Старший воспитатель
 Участник городского конкурса видеуроков
 «Учись видеть»

Минина Ирина Евгеньевна
 Старший воспитатель
Михайлова Ольга Владимировна
 Учитель-дефектолог
 Победители районного конкурса
 «Подарок для мамы»



Морковкина Е.В.
 заведующий ГБДОУ,

Лауреат районного конкурса
 Педагогических достижений



Учитель-дефектолог Евтехова Г.А.
 «Воспитание искусством и искусство воспитания»

«Мир в твоих руках»



Морковкина Елена Викторовна,
заведующий ГБДОУ,
Евтехова Г.А., Подгорнова И.С.,
Коновалова М.А., Аксамитова Е.В.,
Участники международного конкурса
«Eco-Schools»



Минина Ирина Евгеньевна
Старший воспитатель



Михайлова О.В., Плевак Г.Ш., Щукина Л.А.



Минина Ирина Евгеньевна
 Старший воспитатель
 Участник городского конкурса видеоуроков
 «Учись видеть»



Михайлова О.В. Участник Всероссийского
 конкурса-фестиваля
 «Играют дети большой страны»»

Публикации педагогов ГБДОУ за 2016-2019 год, диссеминация опыта на конференциях, семинарах:

Продукт	Автор
Выступление на авторском семинаре-практикуме «Реализация современных задач дошкольного образования с учетом психолого-педагогических особенностей развития детей с ОВЗ»	Сидорова Д.В., Павловская Е.А., Банникова Е.Н.
Статья «Проект «Полифункциональная среда в этнокультуре»	Евтехова Г.А., Вечканова И.Г., Елисеева Н.В., Бажанова Т.Г., Подгорнова И.С., Коновалова М.А.
Материалы межрегиональной научно-практической конференции «Я в мир удивительный этот пришел» статья «Мамина школа» и игровые технологии по системе «Ф.Фребеля в психолого-педагогической реабилитации детей со сложным дефектом»	Вечканова И.Г., Минина И.Е., Морковкина Е.В.
Выступление на секции Всероссийской научно-практической конференции для специалистов, работающих с детьми с ОВЗ дошкольного и школьного возраста «Я в мир удивительный этот пришел», доклад «Мамина школа» и игровые технологии по системе «Ф.Фребеля в психолого-педагогической реабилитации детей со сложным дефектом»	Вечканова И.Г., Минина И.Е., Морковкина Е.В.
Выступление на международной секции Всероссийского педагогического форума с международным участием «Педагогическое пространство современного общества: культура сотрудничества и достоинства»	Вечканова И.Г., Минина И.Е.
Выступление на международной конференции «Ребенок и мегаполис» в рамках 13 Недели Германии в Санкт-Петербурге, доклад «Игры с цветом и светом»	Вечканова И.Г., Минина И.Е., Морковкина Е.В.
Выступление на XXIII международной конференции «Ребенок в современном мире. Дети и информационное пространство» с докладом «Особенности театрализованной игровой деятельности дошкольников с умственной отсталостью»	Вечканова И.Г., Михайлова О.В., Морковкина Е.В.
Выступление на Городском семинаре «Перспективы развития моделей совместного образования для детей с ОВЗ в ДОУ Санкт-Петербурга» с докладом «Вместе жить нам веселей, подрастает мы все быстрей»	Подгорнова И.С., Синицкая А.С., Викторова О.Б., Дмитриева Т.С., Михайлова О.В.

Выступление на XIV Всероссийской конференции с международным участием «Педагог-профессионал: вызовы XXI века» с докладом «Особенности игровой деятельности у детей с нарушениями развития»	Павловская Е.А.
Выступление на всероссийской педагогической конференции с международным участием «Мир открытий и возможностей» «Игра как средство всестороннего развития детей раннего возраста»	Березюк А.Б.
Выступление на всероссийской педагогической конференции с международным участием «Мир открытий и возможностей» «Проект «Векториум»	Димакова И.А.,Е.В.Морковкина
Педагогические инновации в образовательном процессе детей с ОВЗ дошкольного возраста» выступление на семинаре-практикуме.	Морковкина Е.В.
Материалы научно-практической конференции «Я в мир удивительный этот пришел» статья «Мамина школа» и игровые технологии по системе «Ф.Фребеля в пс	Вечканова И.Г. , Минина И.Е., Морковкина Е.В.
Электронный образовательный проект «Совенок». Мастерские «Умелые руки», как форма организации совместной деятельности для обучающихся с ОВЗ.	Евтехова Г.А.
Электронный ресурс –« Открытый урок» Совместная интегрированная деятельность педагогов с детьми группы подготовительного к школе возраста.реализующую АОП для обучающихся с ЗПР.Игра –квест «По сказочным дорожкам».	Аксамитова Е.В.,Евтехова Г.А.,Подгорнова И.С.
Электронный образовательный проект «Совенок» «Конспекты тематических циклов совместной деятельности с педагогом-психологом, направленной на создание условий развития обучающихся с ведущим наглядно-действенным мышлением»	Грачева С.В.,Коновалова М.А.
Выступление на МО специалистов службы сопровождения детей с ОВЗ. Мастер –класс «Коммуникативная доска, как инструмент альтернативной дополнительной коммуникации»	Белохонь И.С.,Мамикова Н.М.,Колгушкина Л.А.,Димакова И.А.
Всероссийский интернет-портал www.open-lesson.net « Применение приемов НФТМ-Триз на логопедических занятиях.»	Лебедева Н.М.
Выступление на МО специалистов службы сопровождения детей с ОВЗ. Коррекционно-развивающее занятие учителя-логопеда с обучающимися с РАС старшего возраста «Каникулы жирафа Юлика.»	Лебедева Н.М.
NS.PORTAL «Особенности лексико-семантической стороны речи у детей с умственной отсталостью умеренной степени»	Денисюк И.О.
NS.PORTAL. Родителям на заметку. «Способы использования основных геометрических фигур счетных палочек и цифр.»	Молчанова А.В.

Победители IV
Всероссийского конкурса «К
Здоровой семье
через детский сад»



Педагоги:

Божанова Татьяна Григорьевна
Елисева Наталья Владимировна
Евтехова Галина Александровна
Подгорнова Ирина Сергеевна
Коновалова Мария Александровна

4. Анализ образовательной деятельности партнеров

Конкурентные преимущества ГБДОУ

- сформирована инфраструктура ГБДОУ, необходимая для предоставления качественных образовательных услуг
- спектр материально-технических ресурсов;
- оздоровление длительно и часто болеющих детей;

Социальное партнерство ГБДОУ с учреждениями образования, культуры, спорта, общественными организациями:

ГБДОУ является открытой социальной системой, способной реагировать на изменения внутренней и внешней среды. Одно из обязательных условий развития образовательного учреждения – активное взаимодействие различных социальных групп, имеющих собственные интересы в сфере образования. В коллективе отработана система взаимодействия с ближайшим социальным окружением. Эффективным механизмом такого взаимодействия стала система социального партнёрства. Цель: развитие связей ГБДОУ с учреждениями науки, здравоохранения, культуры и досуга, внутренних дел, социальной защиты населения, физической культуры и спорта, общественными организациями.

Социальное партнёрство основывается на приоритетных направлениях:

- информационном;
- образовательном;
- культурно-просветительском;
- лечебно-профилактическом.

Социальное партнёрство позволяет не только формировать внешнюю среду для деятельности ГБДОУ, создавать определённый имидж учреждения, но и наращивать, развивать внутренний потенциал педагогов, детей и родителей. Анализ деятельности совместной работы детского сада с различными учреждениями города показал, что повысилось качество услуг и уровень реализации стандартов дошкольного образования:

- развивающий и личностно – ориентированный характер обучения;
- обновление содержания образования;
- адекватность форм и методов обучения и воспитания целям образования;
- использование продуктивных образовательных технологий и методик.

Субъектами социального партнерства ГБДОУ являются:

1. Детская поликлиника № 62- проведение осмотров воспитанников; согласование лечебно-профилактических мероприятий.

2. «Центр социальной поддержки населения» - взаимодействие по реализации социальных законов, обеспечению защиты прав и интересов несовершеннолетних, детей-сирот и детей, оставшихся без попечения родителей, находящихся под опекой (попечительством).

4. Центр диагностики профессора Л.Б.Баряевой- организация совместной деятельности по повышению квалификации и профессиональной переподготовки педагогических и руководящих работников.

5. Государственное бюджетное специальное (коррекционное) образовательное учреждение для обучающихся, воспитанников с ограниченными возможностями здоровья специальная (коррекционная) общеобразовательная школа-интернат № 22 (VIII вида) Невского района СПб

6. Школа №34 Невского района СПб(VII вида)
7. Государственное бюджетное специальное (коррекционное) образовательное учреждение для обучающихся, воспитанников с ограниченными возможностями здоровья специальная (коррекционная) общеобразовательная школа № 17 Невского района Санкт-Петербурга
8. Ленинградский государственный университет имени А.С. Пушкина
9. РГПУ им.А.И.Герцена, кафедра основ коррекционной педагогики
10. 10.МАСПО
11. ИМЦ Невского района.
12. Территориальная психолого-медико-педагогическая комиссия Невского района Санкт-Петербурга.

5. SWOT Анализ потенциала развития ГБДОУ

Блоки деятельности	<i>Сильные стороны</i>	<i>Потенциальные возможности</i>	Стратегические задачи: выводы
Управление	<ol style="list-style-type: none"> 1. Компетентность, мобильность управленческой команды. 2. Партнерство, как стиль управления. 3. Открытость управления на основе отработанных механизмов обратной связи с внутренними (сотрудники) и внешними (родители и партнеры) потребителями услуг. 5. Привлечение дополнительных ресурсов за счет договорных отношений организациями социальными партнерами . 6. Положительная оценка деятельности ГБДОУ в статусе РИП независимыми экспертами. 8. Функционирование семейно-центрированной модели. 	<ol style="list-style-type: none"> 1. Инновационное конкурентоспособное развитие ГБДОУ на основе «командного развития». 2. Формирование эффективной инклюзивной культуры, основанной на постоянном профессиональном росте и развитии специалистов. 3. Объективная оценка деятельности педагогов и ГБДОУ в целом; 4. Увеличение охвата потенциальных потребителей услуг за счет открытия СРП, консультативно-игрового центра «Невский игровой округ» 	<ol style="list-style-type: none"> 1. Разработка и внедрение системы менеджмента качества в соответствии с международными стандартами после окончания экспериментальной деятельности (с целью экономии финансовых средств ГБДОУ) 2.Расширение общественного участия в управлении ГБДОУ. 3.Расширение спектра функционирования семейно-центрированной модели за счет вариативных форм дошкольного образования.
	<i>Слабые стороны</i>	<i>Риски</i>	Обеспечение финансового роста и финансовой устойчивости организации на основе расширения спектра платных образовательных услуг.
Кадры	<i>Сильные стороны</i>	<i>Потенциальные возможности</i>	
	<ol style="list-style-type: none"> 1.Повышение квалификации педагогов в соответствии с ФГОС -100% 2. Наличие в штате узких специалистов. 3. Высокий уровень профессионального образования-80%- педагогов с высшим образованием. 3.Высокий уровень ИКТ-компетенции сотрудников. 	<ol style="list-style-type: none"> 1. Привлечение, системное профессиональное развитие и рост количества молодых педагогов (30%) 2.Возможность перейти с режима функционирования в режим развития.перевод вучереждения в статус РЭП. 3. Привлечение внешних специалистов за счет внебюджетных средств, полученных благодаря активному взаимодействию ГБ ДОУ с социальными партнерами. 	<ol style="list-style-type: none"> 1. . Разработка и внедрение системы менеджмента качества

	Слабые стороны	Риски	1. Повышение мотивации и профессионализма педагогов.
	1. Старение педагогических кадров ГБДОУ и их педагогическое выгорание. 2. Низкий уровень мотивации педагогов. 3. Низкий уровень 4. Отсутствие научного сопровождения инновационного направления ГБДОУ.	1. Эмоциональное выгорание. 2. Готовность педагогов ГБДОУ для оказания ПОУ.	
Содержание и технологии образования	Сильные стороны	Потенциальные возможности	Стратегические задачи
	1. Наличие различных моделей индивидуального образования обучающихся на основе индивидуальных образовательных маршрутов, адаптированных образовательных программ и дистанционных форм обучения. 2. Широкий спектр здоровьесберегающих образовательных технологий и технологий формирования основ безопасного поведения внедрение современных образовательных технологий. 3. Наличие авторской модели проектной деятельности. 5. Участие и победы обучающихся, в том числе с ОВЗ в конкурсах различных уровней.	1. Вариативность форм получения образования детей с ОВЗ, повышение качества дошкольного образования, конкурентное качество услуг. 2. Расширение сети образовательных услуг по запросу родителей. 3. Расширение компетенций педагогов за счет овладения вариативными образовательными технологиями. 4. Взаимодействие с социальными партнерами.	Отработка различных моделей индивидуального образования обучающихся на основе индивидуальных образовательных маршрутов, адаптированных образовательных программ и дистанционных форм обучения. Повышение доступности образования, формирования инклюзивной культуры участников образовательных отношений и социального окружения.
	Слабые стороны	Риски	Открытие Службы ранней помощи. Осуществление социально-педагогического сопровождения семьи, воспитывающих детей с ОВЗ.
	1. Качество планирования образовательной деятельности педагогами при реализации ФГОС ДО из-за отсутствия Примерных адаптированных образовательных программ для различных нозологических форм детей с ОВЗ, единого утвержденного образца документации.	1. Снижение мотивации педагогов и специалистов. 2. Регресс приобретенных социальных навыков у детей со сложным дефектом и необходимость мобильного коррективного адаптированных образовательных программ, индивидуальных образовательных маршрутов, рабочих программ педагогов.	
Материально-техническая база	Сильные стороны	Потенциальные возможности	
	1. Современная развивающая предметно-пространственная среда внутри здания, отвечающая требованиям ФГОС ДО. 2. Наличие интерактивных систем, стимулирующих использование и разработку информационно-коммуникационных технологий.	1. Условия для качественного предоставления услуг. 2. Условия для всестороннего развития ребенка. 3. Имиджевая реклама – продвижение статуса ГБДОУ в социальной рекламе. 4. Условия для личностного и профессионального развития педагогов. 5. Развитие инфраструктуры учреждения за счет	Обеспечение комплексной безопасности и доступности образовательной среды ГБДОУ: совершенствование развивающей предметно-пространственной и виртуальной образовательной среды ГБДОУ

		расширения спектра образовательных услуг	
	<i>Слабые стороны</i>	<i>Риски</i>	Интерактивный клуб-«Кладовая семейного счастья»
	1. Недостаточное оснащение территории ГБДОУ. 2. Стереотипы социальной рекламы при подготовке материалов о деятельности	1. Трудности планирования бюджета. 2. Невостребованность услуг населением микрорайона.	Консультативно-игровой центр «Невский игровой округ»

5.2 PEST-анализ

Факторы, которые на наш взгляд, могут оказывать влияние на стратегию развития дошкольного учреждения, и рассматриваемые в ходе PEST-анализа, представлены в таблице 1.

Таблица 1

<i>Политические Факторы:</i>	<i>Экономические факторы:</i>
- Текущее законодательство в области дошкольного образования (Закон «Об образовании», ФЗ-44, ФЗ-83 и т.д.)	- Экономическая ситуация и тенденции в Стране
- Будущие изменения в законодательстве	- Уровень инфляции
- Европейское/международное законодательство (Конвенция о правах ребенка)	- Инвестиционный климат в отрасли
- Регулирующие органы и нормы	- Общие проблемы налогообложения
-Правительственная политика, изменение	- Сезонность / влияние погоды (заболевания детей, невыполнение норм питания)
Национальный проект «Образование»	- Рынок и торговые циклы (госзакупки)
- Торговая политика	- Платежеспособный спрос
-Ужесточение госконтроля за деятельностью бизнесу субъектов и штрафные санкции (госзакупки)	- Специфика деятельности ДОУ
- Финансирование, гранты и инициативы	- Потребности детей, посещающих ДОУ
- Экологические проблемы	- Основные внешние издержки (на содержание и приобретение имущества)
- Прочее влияние государства в отрасли	- Энергоносители
<i>Социальные факторы:</i>	<i>Технологические факторы:</i>
- Демография	- Финансирование ИКТ
-Изменения законодательства, затрагивающие социальные факторы	- Внедрение и развитие ИКТ
- Структура доходов и расходов (сметы)	- Зрелость технологий (трудности использования программных продуктов)
- Базовые ценности населения	- Изменение и адаптация новых технологий
- Тенденции образа жизни	
- Бренд, репутация, имидж ДОУ	- Производственная емкость, уровень
- Модели поведения родителей в	- Информация и коммуникации, влияние

зависимости от их географического проживания (центр, далекие от него районы)	Интернета
- Мода и образцы для подражания (А в других детских садах...)	- Законодательство по технологиям
- Главные события и факторы влияния	- Потенциал инноваций
- Предпочтения воспитанников	- Доступ к технологиям, лицензирование,
- Представления СМИ о детях с ОВЗ	Патенты
- Этнические / религиозные факторы	
- Реклама и связи с общественностью	

Выводы по таблице факторов PEST-анализа:

В каждой из этих четырёх групп в качестве главных факторов, оказывающих наибольшее влияние, необходимо выделить такие, как:

- политическую деятельность федеральных, региональных и местных органов власти, законодательное регулирование деятельности образовательных учреждений в РФ, налоговую политику (среди политико-правовых факторов);
- уровень и качество жизни населения, социальную дифференциацию населения, традиции, обычаи, привычки и социальную активность населения (среди социокультурных);
- инфраструктуры и направления инвестиционной политики (среди экономических факторов);
- компьютерную грамотность, возможность подключения к интернету и другим средствам связи, уровень развития соответствующей техники и технологии (среди технико-технологических факторов).

Таким образом, развитие образовательной системы дошкольного учреждения, с одной стороны, должно ориентироваться на государственный заказ и государственную политику в области образования (ориентация на всеобщее среднее образование, реализацию компетентного подхода, приоритет здоровьесберегающих и информационных технологий). С другой стороны - в сложившихся условиях дошкольного учреждения должно четко определить собственные цели, ценности, миссию, политику и тактику, которые обеспечат:

- привлекательность для ближайших социальных заказчиков;
- стабильность и успешность функционирования и развития дошкольного учреждения в изменяющемся социуме, в условиях рыночной экономики.

Для разработки стратегии образовательного учреждения отправным моментом является анализ внутренней среды, целью которого становится определение возможностей, на которые оно может опираться в своей деятельности, а так же выявление и устранение недоработок.

Результаты SWOT-анализа дошкольного образовательного учреждения детский сад №5 позволяет определить оптимальное развитие.

Программа развития ГБДОУ на 2020-2024г.г. призвана осуществить переход от актуального развития ГБДОУ к проектно-инновационному постепенно, обдуманно,

исключая стрессы и перегруженность деятельности. Тем самым, делая этот переход психологически комфортным для всех участников педагогического процесса.

Определение возможных путей решения проблем.

Механизмом реализации программы развития ГБДОУ являются составляющие ее проекты и программы, которые возникли с целью ответа на вопросы: как, каким образом, за счет каких ресурсов должно развиваться образование в детском саду, чтобы оно соответствовало современным критериям качества образования, и было конкурентно способным. Проекты обеспечивают участие в реализации программы развития коллектива детского сада, родителей воспитанников, социума. Они связаны между собой стратегической целью и отражают последовательность тактических мероприятий.

Научно-методическое и организованное сопровождение реализации проектов программы будут осуществлять рабочие группы, созданные из администрации, педагогов, родителей воспитанников, представителей общественных организаций и учреждений социального партнерства.

Мероприятия по реализации проектов и программ включаются в годовой план работы образовательного учреждения. Подведение итогов, анализ достижений, выявление проблем и внесение корректировок в программу будет осуществляться ежегодно на итоговом педагогическом совете, рассматриваться на родительских собраниях и представляться через самоанализ заведующей ГБДОУ ежегодно.

Проекты обеспечивают участие в реализации программы развития коллектива детского сада, родителей воспитанников, социума.

Предполагается организация и проведение серии семинаров, способствующих психологической и практической готовности педагогического коллектива к деятельности по реализации проектов.

Выявленные проблемы и пути их решения определяют перспективы развития ГБДОУ №103. Обновления и реконструкции образовательного процесса не могут пройти одномоментно. Программа развития на 2020-2024г.г. призвана осуществить переход от актуального развития ГБДОУ к инновационному постепенно, обдуманно, исключая стрессы и перегруженность деятельности. Тем самым, делая этот переход психологически комфортным для всех участников педагогического процесса.

Стратегическим направлением развития ГБДОУ может стать: инновационная реализация ФГОС дошкольного образования с ориентацией не только на нормативно развивающихся детей, но и на обучающихся с ограниченными возможностями здоровья.

Данный ориентир предполагает активное вовлечение родителей (законных представителей) в процесс развития ГБДОУ в форме общественной составляющей управления и достижение цели успешной реализации образовательных программ ГБДОУ, в том числе использованием дистанционных образовательных технологий. Развитие образовательной среды будет строиться на основе сетевого взаимодействия ГБДОУ с образовательными организациями-партнерами.

Предполагается сохранение достигнутого уровня качества образования в ГБДОУ и его повышение за счет расширения вариативных форм дошкольного образования– Консультационный центр.

Для получения без дискриминации качественного образования детьми с особыми образовательными потребностями в ГБДОУ будут созданы необходимые условия для диагностики и коррекции нарушений развития и социальной адаптации, оказания ранней коррекционной помощи на основе специальных психолого-педагогических подходов и

наиболее подходящих для этих детей, языков, методов, способов общения и условий, в максимальной степени способствующих получению дошкольного образования ,а также социальному развитию этих детей, в том числе посредством организации инклюзивного образования детей с ограниченными возможностями здоровья ,в полифункциональной вариативной образовательной среде.

6. Концепция развития

Миссия ГБДОУ по отношению к:

- фокус-группе «обучающиеся, педагогическая общественность»: качество и эффективность инновационного развития деятельности ГБДОУ в обеспечении доступности образования детей с разными стартовыми возможностями за счет расширения инклюзивной инфраструктуры условий осуществления образовательной деятельности в «Десятилетие детства»

- фокус-группе «родители (законные представители), социальные партнеры»: обеспечение семейно-центрированной модели взаимодействия участников образовательных отношений.

Цели развития ГБДОУ на период с 2019 по 2024 год подразделяются по уровням:

- целью развития ГБДОУ как части системы образования Санкт-Петербурга выступает эффективное выполнение государственного задания на оказание образовательных услуг в соответствии с требованиями законодательства и удовлетворение образовательных запросов субъектов образовательной деятельности и лиц, заинтересованных в образовании в соответствии с требованиями законодательства.

- цель развития ГБДОУ как образовательной организации направлена на эффективное выполнение государственного задания на оказание образовательных услуг в соответствии с требованиями законодательства и удовлетворение образовательных запросов участников образовательных отношений, обеспечение условий для устойчивого развития образовательной организации в соответствии со стратегией развития российского образования и достижения нового качества образования, разработка и внедрение инновационных моделей организации образовательной практики детского сада в соответствии с требованиями ФГОС ДО, создание доступной образовательной среды детского сада в условиях ФГОС ДО.

Модель выпускника ГБДОУ: в соответствии с требованиями ФГОС ДО к социально-нормативным возрастным характеристикам возможных достижений ребенка на этапе завершения дошкольного образования относятся следующие целевые ориентиры:

- ребенок овладевает основными культурными способами деятельности, проявляет инициативу и самостоятельность в разных видах деятельности - игре, общении, познавательно-исследовательской деятельности, конструировании и др.; способен выбирать себе род занятий, участников по совместной деятельности;

- ребенок обладает установкой положительного отношения к миру, к разным видам труда, другим людям и самому себе, обладает чувством собственного достоинства; активно взаимодействует со сверстниками и взрослыми, участвует в совместных играх. Способен договариваться, учитывать интересы и чувства других, сопереживать неудачам и радоваться успехам других, адекватно проявляет свои чувства, в том числе чувство веры в себя, старается разрешать конфликты;

- ребенок обладает развитым воображением, которое реализуется в разных видах деятельности, и прежде всего в игре; ребенок владеет разными формами и видами игры, различает условную и реальную ситуации, умеет подчиняться разным правилам и социальным нормам;

- ребенок достаточно хорошо владеет устной речью, может выражать свои мысли и желания, может использовать речь для выражения своих мыслей, чувств и желаний, построения речевого высказывания в ситуации общения, может выделять звуки в словах, у ребенка складываются предпосылки грамотности;
- у ребенка развита крупная и мелкая моторика; он подвижен, вынослив, владеет основными движениями, может контролировать свои движения и управлять ими;
- ребенок способен к волевым усилиям, может следовать социальным нормам поведения и правилам в разных видах деятельности, во взаимоотношениях со взрослыми и сверстниками, может соблюдать правила безопасного поведения и личной гигиены;
- ребенок проявляет любознательность, задает вопросы взрослым и сверстникам, интересуется причинно-следственными связями, пытается самостоятельно придумывать объяснения явлениям природы и поступкам людей; склонен наблюдать, экспериментировать. Обладает начальными знаниями о себе, о природном и социальном мире, в котором он живет; знаком с произведениями детской литературы, обладает элементарными представлениями из области живой природы, естествознания, математики, истории и т.п.; ребенок способен к принятию собственных решений, опираясь на свои знания и умения в различных видах деятельности.

6.1 Задачи развития ГБДОУ

1. Создать условия для реализации требований национального проекта «Образование», включающие совершенствование процесса реализации ФГОС ДО, непрерывную профессиональную подготовку педагогических кадров, в т.ч. в сфере современных образовательных технологий, ИКТ.
2. Обеспечить развитие системы управления качеством образования и оценки качества инклюзивного образования в деятельности ГБДОУ №5 Невского района как условия обновления содержания и технологий дошкольного образования:
 - повышение доступности и вариативности качественного дошкольного образования ;
 - 2. повышение результатов внутренних и внешних экспертных оценок, развитие системы оценки качества образования в ГБДОУ с использованием механизмов независимой оценки (кластер ИМЦ по оценке качества).
3. Развитие кадрового потенциала ГБДОУ, повышение квалификации педагогов в условиях применения профессионального стандарта педагога, инструктора-методиста, педагога-психолога, через механизмы реализации, включающие:
 - сопровождение профессионального развития педагогов на основе рефлексивного мониторинга, реализация программ саморазвития и реализацию индивидуального плана профессионального развития педагога через поддержку института наставничества, тьюторства в образовательной организации.
 - развитие дистанционных моделей повышения квалификации педагогических кадров, инновационных форм работы с педагогами (тьюториалов), в том числе при социальном партнерстве (ИМЦ Невского района, МАСПО, АППО;
 - развитие применения практики инновационного продукта «МОСТ»
4. Интегрировать воспитательную деятельность ГБДОУ 103 Невского района с содержанием социально-экономической политики развития Санкт-Петербурга и

Невского района с целью социализации личности и воспитания гражданина Российской Федерации:

- внедрение современных технологий воспитания: позитивной социализации;
 - расширение представлений детей о первых профессиональных навыках –сов местная программа с Этнографическим музеем и МАСПО – проект «Дорога в будущее»;
- расширение вариативности и востребованности дополнительного образования детей (создание - Модели совместного образования детей с ограниченными возможностями здоровья в группах различной направленности образовательных учреждений, реализующих адаптированную общеобразовательную программу дошкольного образования в сенсорных мастерских)

5. Создание условий для развития здоровьесберегающей образовательной среды, обеспечивающей сохранение здоровья обучающихся («Кладовая семейного счастья»), и совершенствования работы системы психологического сопровождения («Пташка») - психолого-медико-педагогическое сопровождение семей обучающихся и детей раннего возраста, в том числе Консультационного центра для родителей по осуществлению семейного образования детей от 2-х мес. до 8 лет (Пташка).

6. Продолжить развитие цифровой образовательной среды ГБДОУ 103 Невского района как инструмента открытого информирования, управления, обучения, воспитания детей с ОВЗ.

7. Создать условия для внедрения новых механизмов управления, финансирования и ресурсного обеспечения ГБДОУ Невского района и развития апробированных новых организационно-правовых форм в организации:

- развитие общественно-государственного управления в образовании, повышение эффективности системы маркетинговой деятельности, как условия расширения доступности востребованного дополнительного образования детей (расширение модулей программ сети дополнительных образовательных услуг);

- совершенствование организационно-экономических механизмов управления и развития, в т.ч. на основе сетевого взаимодействия с образовательными организациями, воспитывающих детей с ОВЗ. и обмена опытом в районной и городской системе образования.

- развитие механизмов координации и интеграции взаимодействия ГБДОУ с организациями- социальными партнерами: расширение сети международного партнерства.

-развитие современных вариативных форм взаимодействия с родителями (законными представителями) обучающихся, в том числе Консультационного центра для родителей по осуществлению семейного образования детей от 2-х мес. до 8 лет.

Программа ориентирована на определенные 4 стратегические линии развития системы образования Невского района Санкт-Петербурга (далее – Стратегическая линия развития):

«Образование. ИТ. Качество»

Ориентирована на развитие в рамках федеральных проектов национального проекта «Образования» «Современная школа», «Цифровая образовательная среда» - проект «Школа здоровья»

Стратегическая линия развития «СЕМЬЯ. ПОДДЕРЖКА. РАЗВИТИЕ»

Ориентирована на развитие в рамках федерального проекта национального проекта «Образование» «Поддержка семей, имеющих детей», федерального проекта национального проекта «Здравоохранение» «Развитие детского здравоохранения, включая создание современной инфраструктуры оказания медицинской помощи детям», федерального проекта национального проекта «Демография» «Содействие занятости женщин - создание условий дошкольного образования для детей в возрасте до трех лет»

ПРОЕКТ «ОТВЕТСТВЕННОЕ РОДИТЕЛЬСТВО»- ГБДОУ№103 (участник);

ПРОЕКТ «ШКОЛА ПОМОЩИ»- ГБДОУ№103 (участник);

«Педагог. Ступени РОСТА*» (*Развитие Образование Сотворчество Талант Активность)

Ориентирована на развитие в рамках федерального проекта национального проекта «Образования» «Учитель будущего»

ПРОЕКТ «ПРАКТИКА ПРИМЕНЕНИЯ ИННОВАЦИОННЫХ ПРОДУКТОВ»- ГБДОУ№103 (участник);

«Личность. Лидерство. Успех.

Ориентирована на развитие в рамках федеральных проектов национального проекта «Образования» «Успех каждого ребенка» «Социальные лифты для каждого» - проект «Школа жизни»

6.2 Цели Программы развития ГБДОУ на период 2020-2024 года

1. Эффективное выполнение государственного задания на оказание образовательных услуг в соответствии с требованиями законодательства и удовлетворение образовательных запросов участников образовательных отношений.
2. Обеспечение условий для устойчивого развития образовательной организации в соответствии со стратегией развития российского образования и достижения нового качества образования.
3. Разработка и внедрение инновационных моделей организации образовательной практики детского сада в соответствии с требованиями ФГОС ДО, и создание доступной образовательной среды детского в условиях ФГОС ДО.

Ключевые задачи:

1. Повышение доступности качественного дошкольного образования, в том числе для детей с ограниченными возможностями здоровья, детей-инвалидов
 - создание мониторинга системы управления качеством деятельности ГБДОУ;
 - внедрение новых образовательных требований;
 - создание условий для эффективного участия всех участников образовательных отношений в управлении качеством образования и здоровьесбережения обучающихся;
 - обеспечение реализации Федеральных государственных образовательных стандартов дошкольного образования в ГБДОУ;
 - содействие и сотрудничество детей и взрослых, признание ребенка полноценным участником (субъектом) образовательных отношений;
 - сопровождение профессионального развития педагогов на основе рефлексивного мониторинга, реализацию программ саморазвития;
 - внедрение форм дистанционного образования обучающихся;
 - отработка различных моделей индивидуального образования обучающихся на основе индивидуальных образовательных маршрутов, адаптированных образовательных

- программ и дистанционных форм обучения.
2. Развитие системы оценки качества образования в ГБДОУ с использованием механизмов независимой оценки.
 3. Развитие кадрового потенциала ГБДОУ, внедрение профессионального стандарта педагога.
 4. Обеспечение комплексной безопасности и доступности образовательной среды ГБДОУ: совершенствование развивающей предметно- пространственной и виртуальной образовательной среды ГБДОУ;
 5. Внедрение здоровьесберегающих образовательных технологий и технологий формирования основ безопасного поведения;
 6. Разработка и внедрение современных вариативных форм дошкольного образования, форм взаимодействия с родителями (законными представителями) обучающихся.
 6. Развитие системы государственно – общественного управления в ГБДОУ, обеспечение информационной открытости ГБДОУ.
 7. Создание механизмов координации и интеграции взаимодействия ГБДОУ с организациями- социальными партнерами:
 - расширение сети международного партнерства.
 8. Разработка и внедрение инновационных моделей организации образовательного пространства через экспериментальную деятельность ГБДОУ.
 9. Повышение эффективности системы маркетинговой деятельности, как условия расширения доступности востребованного дополнительного образования детей (расширение сети платных образовательных услуг):

7. Механизмы реализации Программы

ПЛАН-ГРАФИК ("ДОРОЖНАЯ КАРТА") РЕАЛИЗАЦИИ ПРОГРАММЫ РАЗВИТИЯ

Мероприятие	Срок исполнения	Ответственный	Планируемый результат и форма отчета
Повышение доступности качественного дошкольного образования, в том числе для детей с ограниченными возможностями здоровья, детей-инвалидов			
Создание мониторинга системы управления качеством деятельности ГБДОУ	август – декабрь 2024	Заведующий ГБДОУ Заместитель заведующего	Мониторинг системы управления качеством деятельности ГБДОУ (сайт ГБДОУ, Публичный отчет)
Сопровождение профессионального развития педагогов на основе рефлексивного мониторинга, реализация программ саморазвития	Январь 2020 декабрь 2024	Заместитель заведующего	Программы саморазвития педагогов (Внутренний контроль качества образования, аттестация педагогических работников ГБДОУ)
Разработка и реализация проекта дистанционного сопровождения образовательной деятельности «Интерактивная группа»	Январь 2020 май 2021	Заместитель заведующего	Создание единого коррекционно-образовательного пространства, способствующего преодолению нарушений развития у детей при взаимодействии и активном участии членов семьи ребенка с использованием информационно-

			коммуникационных технологий. (Сайт ГБДОУ)
Отработка различных моделей индивидуального образования обучающихся на основе индивидуальных образовательных маршрутов, адаптированных образовательных программ и дистанционных форм обучения	Январь 2020-декабрь 2024	Заместитель заведующего Педагоги	Индивидуализация образования в ГБДОУ. (Сайт ГБДОУ, диссеминация педагогического опыта в публикациях, на конференциях и семинарах)
Развитие системы оценки качества образования в ГБДОУ с использованием механизмов независимой оценки			
Независимая оценка качества образовательной деятельности		Заведующий ГБДОУ Заместитель заведующего	
Развитие кадрового потенциала ГБДОУ, внедрение профессионального стандарта педагога			
Привлечение молодых педагогов в ГБДОУ	Январь 2020-Декабрь 2024	Заведующий ГБДОУ	Численность молодых педагогов составляет 20% от общего числа педагогических работников (Сайт ГБДОУ, публичный отчет, общие родительские собрания)
Разработка и внедрение системы непрерывного внутрифирменного повышения квалификации педагогов ГБДОУ	Январь 2020-Декабрь 2024	Заместитель заведующего	Коллектив ГБДОУ- обучающая команда (Сайт ГБДОУ, публичный отчет, организация практики студентов организаций СПО, ВПО)
Обеспечение комплексной безопасности и доступности образовательной среды ГБДОУ: совершенствование развивающей предметно- пространственной и виртуальной образовательной среды ГБДОУ			
Проектирование и реализация проекта «Благоустройство и озеленение территории ГБДОУ»	Январь 2020-Август 2021	Заведующий ГБДОУ	Создание на территории ГБДОУ развивающей предметно-пространственной среды содержательно-насыщенной, трансформируемой, полифункциональной, вариативной, доступной и безопасной (Сайт ГБДОУ, Публичный отчет)
Проектирование и реализация проекта «Доступная среда»	Январь 2020-Август 2021	Заведующий ГБДОУ	Повышение доступности образовательной среды ГБДОУ (Сайт ГБДОУ, Публичный отчет)
Внедрение здоровьесберегающих образовательных технологий и технологий формирования основ безопасного поведения			
Создание дополнительного портала официального сайта ГБДОУ «Пташка»	Январь 2020-декабрь 2024	Заместитель заведующего Рабочая группа педагогов	Оценка уровня развития и стиля жизни обучающихся, уровня реабилитированности детей с ОВЗ обучающихся (Сайт ГБДОУ, материалы внешней экспертной оценки деятельности ГБДОУ)
Обеспечение вариативных режимов пребывания воспитанников в ГБДОУ с учетом	Январь 2020-Декабрь 2024	Заведующий ГБДОУ Педагоги	Стабильная положительная динамика в соматическом, психо-физическом здоровье,

их возрастных и индивидуальных особенностей, обеспечение режима физкультурно-оздоровительных мероприятий		Медицинская служба	эмоциональном, интеллектуальном и творческом развитии обучающихся
Реализация проектов, направленных на сохранение и укрепление здоровья воспитанников их интеллектуального и творческого развития	Январь 2020-Декабрь 2020	Заведующий ГБДОУ Педагоги Медицинская служба	Стабильная положительная динамика в соматическом, психо-физическом здоровье, эмоциональном, интеллектуальном и творческом развитии обучающихся,
Разработка и внедрение современных вариативных форм взаимодействия с родителями (законными представителями) обучающихся			
Создание и функционирование вариативных форм дошкольного образования «Консультационного центра»	Сентябрь 2020-	Заведующий ГБДОУ Заместитель заведующего	Создание дополнительных мест в ГБДОУ, внедрение вариативных форм дошкольного образования (Сайт ГБДОУ, диссеминация педагогического опыта в публикациях, на конференциях и семинарах)
Развитие системы государственно - общественного управления в ГБДОУ, обеспечение информационной открытости ГБДОУ			
Создание дополнительного портала официального сайта ГБДОУ (раздел «Институт общественных экспертов»)	Сентябрь-декабрь 2020	Заместитель заведующего	Положительные результаты общественной экспертизы деятельности ГБДОУ (Сайт ГБДОУ, диссеминация педагогического опыта в публикациях, на конференциях и семинарах)
Создание механизмов координации и интеграции взаимодействия ГБДОУ с организациями- социальными партнерами			
Внедрение сетевой формы реализации образовательных программ дошкольного образования ГБДОУ	Сентябрь 2020-Декабрь 2021	Заведующий ГБДОУ Заместитель заведующего Организации-партнеры	Кластер образовательных организаций, обеспечивающий непрерывность и вариативность образования (Сайт ГБДОУ, сайты организаций кластера, диссеминация управленческого опыта в публикациях, на конференциях и семинарах)
Расширение сети международных партнеров	Март 2020-декабрь 2024	Заведующий ГБДОУ Заместитель заведующего Организации-партнеры	Позитивное сотрудничество, диссеминация и обмен опытом с педагогами (Сайт ГБДОУ, сайты организаций- партнеров, диссеминация управленческого опыта в публикациях, на конференциях и семинарах)
Разработка и внедрение инновационных моделей организации образовательного пространства через экспериментальную деятельность ГБДОУ			
Работа ГБДОУ в статусе РЭП	Январь 2021-сентябрь 2024	Заведующий ГБДОУ Заместитель заведующего	Модели организации образовательного пространства ГБДОУ (Сайт ГБДОУ, Публичный отчет, результата внешней экспертной оценки деятельности ГБДОУ)
Повышение эффективности системы маркетинговой деятельности, как условия			

расширения доступности востребованного дополнительного образования детей (расширение сети платных образовательных услуг)			
Разработка и реализация проекта	Сентябрь 2020-декабрь 2024	Заведующий ГБДОУ Заместитель заведующего Педагог	Начальные знания обучающихся по китайскому и английскому языкам

7.1 Проекты развития ГБДОУ

Название проекта	2020	2021	2022	2023	2024
Родительский клуб «Кладовая семейного счастья», в том числе Форум на сайте как скорая психолого-педагогическая помощь он-лайн на острые потребности родителей детей с ОВЗ					
Проект : «Дорога в будущее»					
Проект «Консультационный центр «Векториум»					
«Пташка» - для родителей детей, посещающих группу кратковременного пребывания					
Консультативно-игровой центр для социального окружения «Невский игровой округ»					

ИНФОРМАЦИОННАЯ КАРТА ПРОЕКТА

ПРОЕКТ – РОДИТЕЛЬСКИЙ КЛУБ «КЛАДОВАЯ СЕМЕЙНОГО СЧАСТЬЯ»	
Задача Программы развития, в рамках которой заявлен данный проект	
Актуальность, Цель проекта и краткое описание Замысла	<p>Цель проекта: создание условий повышения компетентности родителей обучающихся (в том числе с помощью Форума "Интерактивный клуб "Кладовая семейного счастья" на сайте ГБДОУ) в сфере воспитания, развития, обучения, охраны и укрепления здоровья детей, в том числе и психологического, а так же условий гармонизации детско-родительских взаимоотношений в семьях обучающихся.</p> <p>Задачи:</p> <ul style="list-style-type: none">• Внедрение семейно-центрированной модели взаимодействия с субъектами образовательных отношений.• Удовлетворение потребностей родителей в информационной поддержке об особенностях образовательного процесса в ГБДОУ.• Осуществление запроса на формирование родительских компетенций об индивидуализации образовательного маршрута - ознакомление родителей обучающихся с эффективными формами обучения, развития и взаимодействия в семье.• Вовлечение родителей обучающихся в процесс создания условий, наиболее благоприятных для развития личности ребёнка.• Ознакомление родителей обучающихся с некоторыми направлениями, способами, а также формами эффективного взаимодействия в семье.• Создание условий для снятия эмоционально-мышечного напряжения и формирования благоприятного эмоционального фона общения как в парах: родитель – обучающийся, так и в детско-родительской группе.• Создание условий для формирования адекватной самооценки матери, воспитывающей ребёнка с ОВЗ, позитивной «Я-концепции» обучающихся и благоприятного отношения их семей к активному социальному взаимодействию, в том числе к дальнейшему сотрудничеству со специалистами ДОУ.• Неформальная поддержка других родителей - обобщение и систематизация опыта участников проекта для ознакомления с ним других участников образовательного процесса, в том числе с помощью Форума "Интерактивный клуб "Кладовая семейного счастья" на сайте ГБДОУ.

СРОКИ, ЭТАПЫ И МЕРОПРИЯТИЯ РЕАЛИЗАЦИИ ПРОЕКТА

<i>Наименование этапа и мероприятия</i>	Сроки реализации
Интерактивные мероприятия для обучающихся и их семей, посвященные празднованию Дня знаний: "День знаний - праздник всей семьи!"	сентябрь 2020
Посиделки с мамами: "Мир по имени мама." Выставки детских работ «Осенние подарки маме».	Сентябрь 2020
Флеш-моб на прогулке «Любящее сердце». Акция «Дом синей птицы».	20120-2021
Родительский клуб (для семей), посвященные всемирному Дню объятий: "Тёплые игры в зимнем лесу."	январь 2021
Педагогическая родительская мастерская - интерактивные мероприятия для обучающихся и их семей, посвященные традиционной масленичной неделе: «Секреты домашнего лада».	2021
Интерактивные мероприятия для обучающихся и их семей, посвященные празднованию Дня защитника Отечества и международного женского дня: «Силушка Богатырская» и "Мама - солнышко моё".	2020-2021
Форум "Интерактивный клуб "Кладовая семейного счастья" на сайте ГБДОУ	2021

ИСТОЧНИКИ ФИНАНСИРОВАНИЯ

Наименование источника финансирования	Объем
1. Без дополнительного финансирования в рамках функционирования ГБДОУ	80%
Результат реализации проекта и форма его презентации	Повышение мотивации и профессионализма педагогов в работе с родителями Модель психолого-педагогического сопровождение семьи

УЧАСТНИКИ РЕАЛИЗАЦИИ ПРОЕКТА

Члены проектной группы	Функционал и ответственность в проекте
Педагоги-психологи, педагог-психолог	Психолого-педагогическое сопровождение и проведение проекта
Руководитель проектной группы Веселовацкая Татьяна Павловна	создание условий повышения компетентности родителей обучающихся (в том числе с помощью Форума "Интерактивный клуб "Кладовая семейного счастья" на сайте ГБДОУ) в сфере воспитания, развития, обучения, охраны и укрепления здоровья детей, в том числе и психологического, а так же условий гармонизации детско-родительских взаимоотношений в семьях обучающихся
Заведующий ГБДОУ №103 Морковкина Е.В. gdo103@mail.ru	Привлечение социальных партнеров, социального окружения ГБДОУ, студентов-волонтеров, внебюджетных средств

ИНФОРМАЦИОННАЯ КАРТА ПРОЕКТА

ПРОЕКТ: «Дорога в будущее»	
Задача Программы развития, в рамках которой заявлен данный проект	
Актуальность, Цель проекта и краткое описание Замысла	<p>Цель: создание модели совместного образования детей с ограниченными возможностями здоровья в группах различной направленности образовательных учреждений, реализующих адаптированную общеобразовательную программу дошкольного образования в сенсорных мастерских.</p> <p>Задача:</p> <ul style="list-style-type: none"> • Ранняя профориентация обучающегося с ОВЗ. • Организация Педагогической - службы сопровождения семьи и методические рекомендации по обучению педагогов и родителей детей с ОВЗ изменению образовательных стратегий. . • Оптимизация организации и использования специальной полифункциональной коррекционно-развивающей среды для обеспечения социокультурного развития и различных факторов «качества жизни»: здоровье, соблюдение правил безопасности, безбарьерное взаимодействие. • Обеспечение доступной безбарьерной среды и общедоступности услуг ГДОУ для детей с ОВЗ в сенсорных мастерских. • Привлечение общественных организаций, средств массовой информации, международных проектов для оказания помощи детям с ОВЗ. • Участие воспитанников ГБДОУ в конкурсах и чемпионате KidSkills «Я умею, я могу».

СРОКИ, ЭТАПЫ И МЕРОПРИЯТИЯ РЕАЛИЗАЦИИ ПРОЕКТА

<i>Наименование этапа и мероприятия</i>	Сроки реализации
1. Разработка программ дополнительного образования совместно с социальными партнерами	Сентябрь 2019- январь 2020

2. Проведение командных тренингов по повышению мотивации педагогов	Январь 2020
3. Работа в мастерских образовательного пространства «МОСТ»	Сентябрь2020-декабрь 2024
4.Выпуск портфолио «Я умею, я могу»	Сентябрь2020-декабрь 2024
5. Участие воспитанников ГБДОУ в конкурсах и чемпионате KidSkills «Я умею, я могу».	Апрель 2020
3.Выставки поделок «Я мастер»	Сентябрь2020-декабрь 2024

ИСТОЧНИКИ ФИНАНСИРОВАНИЯ

Наименование источника финансирования	Объем
1. Привлечение социальных партнеров (МАСПО,Русский музей,Музей этнографии)	2 занятия на базе соцпартнеров, 4 на базе ГБДОУ в месяц
Результат реализации проекта и форма его презентации	<p>1.Модель совместного образования детей с ограниченными возможностями здоровья в группах различной направленности образовательных учреждений, реализующих адаптированную общеобразовательную программу дошкольного образования в сенсорных мастерских.</p> <p>2.Программа дополнительного образованию по Ранняя профориентация воспитанников с ОВЗ.</p> <p>3.Портфолио «Я умею,я могу»</p>

УЧАСТНИКИ РЕАЛИЗАЦИИ ПРОЕКТА

Члены проектной группы	Функционал и ответственность в проекте
Педагоги-психологи, педагог-психолог	Психолого-педагогическое сопровождение и проведение проекта
Руководитель проектной группы Евтехова Г.А.	Написание программ дополнительных образовательных услуг. Составление проектов по социальному партнерству
Заведующий ГБДОУ №103 Морковкина Е.В. gdoy103@mail.ru	Привлечение социальных партнеров, социального окружения ГБДОУ, студентов-волонтеров, внебюджетных средств

ИНФОРМАЦИОННАЯ КАРТА ПРОЕКТА

ПРОЕКТ: Консультационный центр «Векториум»	
Задача Программы развития, в рамках которой заявлен данный проект Обеспечение доступности образования	
Актуальность, Цель проекта и краткое описание Замысла	<p>Осуществление социально-психолого-педагогического сопровождения семей, воспитывающих детей младенческого и раннего возраста для оптимального развития ребёнка и адаптации в обществе не посещающих ГБДОУ;</p> <p>повышение педагогической компетентности родителей (законных представителей); обеспечение перехода ребенка и семьи на ООП ДО и АООП ДО, другие образовательные программы после завершения программы индивидуального сопровождения в службе ранней помощи.</p> <p>Задачи:</p> <ol style="list-style-type: none"> 1. Междисциплинарная оценка основных областей развития ребенка (познавательной, социально- коммуникативной и речевой, физического развития, самообслуживания, эмоциональной, двигательной,); 2. Выявление основных потребностей ребенка и семьи; 3. Оказание коррекционно-педагогической помощи ребенку, 4. Осуществление социально-психологического и консультативного сопровождения родителей; 5. Обеспечение преемственности ранней помощи и помощи в дошкольном возрасте, 6. Содействие развитию инклюзивного дошкольного образования.

СРОКИ, ЭТАПЫ И МЕРОПРИЯТИЯ РЕАЛИЗАЦИИ ПРОЕКТА

<i>Наименование этапа и мероприятия</i>	Сроки реализации
1. Мониторинг потребности открытия КЦ	Февраль 2020.
2. Направление семей для консультирования внешними партнерами (врачи, ППМС-центр, соцслужбы)	Март 2020-декабрь 2024
3. Этап включения семей в программу сопровождения по запросу	Март 2020-декабрь 2024
4. кратковременная программа сопровождения (1-2 встречи)	Март 2020-декабрь 2024
5. долговременная программа сопровождения (в течение учебного года или 2-3-х лет)	Март 2020-декабрь 2024

6 Этап окончания службы сопровождения и определение дальнейшего образовательного маршрута	Март 2020-декабрь 2024
--	------------------------

ИСТОЧНИКИ ФИНАНСИРОВАНИЯ

Наименование источника финансирования	Объем
1. Без дополнительного финансирования в рамках функционирования ГБДОУ	5-6 консультаций в неделю
Результат реализации проекта и форма его презентации	Создание модели Консультационного Центра

УЧАСТНИКИ РЕАЛИЗАЦИИ ПРОЕКТА

Члены проектной группы	Функционал и ответственность в проекте
Дефектологи, Логопеды и педагоги-психологи	Психолого-педагогическое сопровождение и проведение проекта
Руководитель проектной группы Шпанова К.Д.	Привлечение социального окружения ГБДОУ, студентов-волонтеров магистратуры «Психолого-педагогическое сопровождение детей раннего возраста с ОВЗ» РГПУ им.А.И.Герцена
Заведующий ГБДОУ №103 Морковкина Е.В.	Привлечение социальных партнеров

ИНФОРМАЦИОННАЯ КАРТА ПРОЕКТА

ПРОЕКТ: «Пташка» - для родителей детей, посещающих группы кратковременного пребывания	
Задача Программы развития, в рамках которой заявлен данный проект Повышение качества и доступности образования всех уровней для жителей Санкт-Петербурга	
Актуальность, Цель проекта и краткое описание Замысла	Цель – оказание психолого-педагогической помощи родителям детей с ОВЗ в принятии особенностей ребенка, установление социального стиля взаимодействия, создание атмосферы успешности действий за счет передачи опыта обучения, мотивация взаимопомощи родителей друг другу. Задач: совершенствование форм взаимодействия в диаде мать-дитя через расширение методов и спектров мероприятий.

СРОКИ, ЭТАПЫ И МЕРОПРИЯТИЯ РЕАЛИЗАЦИИ ПРОЕКТА

<i>Наименование этапа и мероприятия</i>	Сроки реализации
1. Анкетирование родителей о потребностях (модифицированный опросник СПР Селигман М.)	Январь 2020
2. «Белый лист мечты» - открытый лист предложений родителей о трансформации среды в соответствие с индивидуальными особенностями ребенка	Январь 2020
3. Живой мамин журнал – фиксация вопросов родителей и ответов в трех графах: ответ педагогов, ответ психологов, ответ других родителей	ноябрь 2020
4. Родительская конференция о достижениях ребенка	апрель 2021 апрель 2022
5. «Наши эксперименты» - кейсы с экспериментами, по выполнению которых родители фиксируют вместе с детьми, какие открытия совершили вместе с ребенком	2019-2024
6. «Наши эксперты» - «договор» с родителями о поведенческом анализе – выбор способов поддержки ребенка: карточки-символы, жетоны, фишки, блокноты (флажки и т.п.) с наклейками, плакат достижений- «Лента побед», коммуникаторы	2019-2024

7. «Шаг за шагом». Совместное создание доски достижений в группе. Что нового сегодня: в словаре, в действиях, в эмоциях, в поведении	март 2020
8. Мастер-класс – Как составить портфолио ребенка? Марк-Артуровский опросник как точка отсчета	декабрь 2020
9. Музыкальная гостиная – у камина: релаксация, медитация, фонотека песен, сказок	ноябрь 2020
10. Рисуют взрослые своих детей – выставка рисунков взрослых, нарисовавших своих детей	май 2020
11. Игротека – картотека игр по возрастам, в которые можно играть с детьми родителям в группе и дома	2019-2024
12. Придумай свой Островок уединения- для детей, для взрослых	октябрь 2020
13. «Вздохнем вместе» обмен опытом и обмен свободным временем дома, когда семья учится помогать другой семьей, в том числе посидеть с ребенком, пока другой маме надо выйти из дома	2019-2024
14. Родительские клубы с рассмотрением заявленных потребностей «Сундук желаний»	2019-2024
15. Фотоконкурс «Если звезды светят, значит, это кому-нибудь нужно»	январь 2021
16. Педагогические мастерские «Повторение - мать учения» (с использованием учебно-методического пособия Петровой Е.А. «Система работы с семьей, воспитывающей ребенка с ОВЗ» СПб, 2013)	2019-2024
Создание дополнительного портала официального сайта ГБДОУ «Пташка»	Сентябрь 2020

ИСТОЧНИКИ ФИНАНСИРОВАНИЯ

Наименование источника финансирования	Объем
1. Без дополнительного финансирования в рамках функционирования ГБДОУ	100%

2.Привлечение средств соцпартнеров и информационных ресурсов: proroditelstvo.ru/ "ПРОродительство" образовательный портал для родителей и специалистов https://vk.com/ptaha http://premiagi.ru/initiative/235	
Результат реализации проекта и форма его презентации	Методический портфель – материалов-рекомендаций для матерей «Авоська- авось в хозяйстве пригодится»

УЧАСТНИКИ РЕАЛИЗАЦИИ ПРОЕКТА

Члены проектной группы	Функционал и ответственность в проекте
Дефектологи Педагоги-психологи	Психолого-педагогическое сопровождение и проведение проекта
Руководитель проектной группы	Сулакшина Е.С.
Заведующий ГБДОУ №103 Морковкина Е.В. gdoy103@mail.ru,	Привлечение социальных партнеров, социального окружения ГБДОУ, студентов-волонтеров, внебюджетных средств

ИНФОРМАЦИОННАЯ КАРТА ПРОЕКТА

ПРОЕКТ: Консультативно-игровой центр для социального окружения «Невский игровой округ»	
Задача Программы развития, в рамках которой заявлен данный проект Повышение качества, доступности образования, уровня материально-технической базы и развитие инфраструктуры системы образования Санкт-Петербурга	
Актуальность, Цель проекта и краткое описание Замысла	Цель: Развитие инфраструктуры учреждения за счет расширения спектра образовательных услуг, оказываемых жителям микрорайона на платной основе

СРОКИ, ЭТАПЫ И МЕРОПРИЯТИЯ РЕАЛИЗАЦИИ ПРОЕКТА

<i>Наименование этапа и мероприятия</i>	Сроки реализации
1. Мониторинг готовности педагогов ГБДОУ. Подготовка их к этой деятельности через ресурсные центры или иные формы повышения квалификации	январь-май 2020
2. Написание программ дополнительных образовательных услуг для жителей муниципального округа – кружок «Играя, обучаюсь. Коррекционные игры с логопедом, дефектологом»	апрель 2020
3. Написание программ дополнительных образовательных услуг для родителей -жителей муниципального округа – круг консультаций специалиста по коррекции « Поговорим о проблемах игрового и речевого развития ребенка», «МОСТ»	май 2020
4. Лицензирование программ дополнительного образования	август-сентябрь 2020
4. Студия «Свободный нянин час» Увеличение времени пребывания для детей после посещения группы кратковременного пребывания на 1 час за счет платных услуг	сентябрь 2020

ИСТОЧНИКИ ФИНАНСИРОВАНИЯ

Наименование источника финансирования	Объем
1. Внебюджетные средства, муниципальные средства	100,00
Результат реализации проекта и форма его презентации	Формирование новой структуры

УЧАСТНИКИ РЕАЛИЗАЦИИ ПРОЕКТА

Члены проектной группы	Функционал и ответственность в проекте
Дефектологи Педагоги-психологи	Написание дополнительных образовательных услуг. Составление проектов по социальному партнерству Психолого-педагогическое сопровождение и проведение проекта
Руководитель проектной группы	Полищук Елена Александровна
Заведующий ГБДОУ №103 Морковкина Е.В. gdoy103@mail.ru,	Привлечение социальных партнеров, социального окружения ГБДОУ, студентов-волонтеров, внебюджетных средств

8. Индикаторы и результаты развития ГБДОУ

№	Наименование индикатора	Единица измерения	Значение индикатора по годам				
			2020	2021	2022	2023	2024
1.	Эффективное выполнение государственного задания (среднегодовая численность детей- посещаемость)	человек	192	192	192	192	192
2.	Эффективное выполнение государственного задания (уровень организации присмотра и ухода за детьми)	балл	высокий	высокий	высокий	высокий	высокий
3.	Эффективное выполнение государственного задания (уровень организации деятельности детей)	балл	высокий	высокий	высокий	высокий	высокий
4.	Эффективное выполнение государственного задания (уровень освоения детьми образовательных программ дошкольного образования)	балл	высокий	высокий	высокий	высокий	высокий
6.	Статус ГБДОУ	Вид и площадки		РИП	РИП	РИП	РИП
7.	Уровень комплексной безопасности ГБДОУ	балл	высокий	высокий	высокий	высокий	высокий
8.	Уровень материально-технического обеспечения ГБДОУ	балл	средний	высокий	высокий	высокий	высокий
9.	Уровень кадрового обеспечения ГБДОУ	балл	высокий	высокий	высокий	высокий	высокий
10.	Уровень доступности ГБДОУ для всех категорий детей с ОВЗ	балл	средний	высокий	высокий	высокий	высокий
11.	Уровень применения информационных технологий в образовательном процессе и использования электронных ресурсов	балл	средний	средний	средний	высокий	высокий
12.	Удовлетворенность родителей качеством оказываемых в ГБДОУ услуг	%	100	100	100	100	100
13.	Внешняя экспертная оценка качества деятельности ГБДОУ	балл	высокий	высокий	высокий	высокий	высокий
14.	Наличие/отсутствие предписаний надзорных органов, жалоб со стороны участников образовательных отношений	единиц	0	0	0	0	0
14.	Наличие/отсутствие просроченной кредиторской задолженности	рублей	0	0	0	0	0
15.	Полнота нормативно-правовой базы по организации деятельности ГБДОУ	объем	высокий	высокий	высокий	высокий	высокий

16.	Уровень удовлетворенности качеством информационной открытости ГБДОУ	балл	высокий	высокий	высокий	высокий	высокий
-----	---	------	---------	---------	---------	---------	---------

8.1 Этапы выполнения программы и механизм ее реализации

Оценка эффективности реализации Программы развития ГБДОУ №103 Невского района осуществляется заказчиком Программы - администрацией Невского района ежегодно в течение всего срока реализации Программы. Для мониторинга развития ГБДОУ проводится бенчмаркинг по нескольким показателям (подход к планированию деятельности организации, предполагающий непрерывный процесс оценки уровня продукции, услуг и методов работы).

2. Для оценки эффективности реализации Программы используются целевые индикаторы по направлениям, которые отражают выполнение мероприятий Программы.

3. Оценка эффективности реализации Программы производится путем сравнения фактически достигнутых показателей за соответствующий год с утвержденными на год значениями целевых индикаторов.

4. Социальная эффективность реализации мероприятий Программы будет выражена удовлетворенностью населения качеством предоставляемых образовательными учреждениями услуг.

8.2 Критерии и показатели эффективности реализации

Программы развития ГБДОУ №103

Критерии	Показатели
Соответствие направлениям государственной образовательной политики	Степень соответствия направлениям государственной образовательной политики
Эффективность Программы развития	Улучшение, существенное обогащение, преобразование инфраструктуры существующей образовательной ситуации в ГБДОУ
	Мониторинговые исследования, подтверждающие эффективность результатов реализации Программы развития (бенчмаркинг). Независимая оценка качества выполнения программы ГБДОУ (включение в оценку качества ГБДОУ представителей различных групп общественности – муниципальный округ, родители, социальные партнеры). Создание открытых систем данных для формирования пользовательских рейтингов
	Эффективность от проведения исследования для развития кадрового потенциала (оптимизация методического обеспечения образовательного процесса; внедрение вариативных способов работы с информацией; создание дополнительных условий для проектирования путей профессиональной самореализации и самосовершенствования; внедрение технологий саморазвития и самообразования)
	Отзывы о результатах реализации Программы развития

	(анкетирование, экспертные заключения и др.)
	Изменение удовлетворенности качеством образовательных услуг родителей, педагогов.
Возможность экстраполяции результатов, полученных в ходе реализации Программы развития отдельными образовательными учреждениями на деятельность районной системы образования в целом	Описание структуры, элементов, форм, графика и процедур реализации Программы
	Наличие диагностического инструментария
	Реалистичность получения итоговых результатов: соответствие миссии, ценностей, целей и задач Программы
	Инструментальность (управляемость) Программой развития: наличие научно-организационного обеспечения, способов и плана действий по достижению результатов, сформированность образовательных ресурсов и т.д.
	Возможность реализовать основные задачи и проекты Программы развития в любом образовательном учреждении района
	Доказательства востребованности результатов реализации Программы развития, основанные на мнении родителей, педагогической общественности.
Ресурсное обеспечение реализации Программы развития	Сформированность материально-технической базы для реализации Программы развития
	Готовность кадрового потенциала для реализации Программы развития
	Сформированность механизмов взаимодействия с сетевыми партнерами
	Сформированность ресурсной базы для обеспечения информационных потоков
	Создание служб сопровождения реализации проектов Программы развития и определение кураторов проектов
Сформированность информационного пространства для реализации Программы развития	Сформированность информационного банка данных
	Сформированность внешних информационных каналов (Интернет-ресурсы, СМИ, ТВ, открытые мероприятия и т.д.)
	Степень разнообразия видов, форм, информационного пространства для всех участников реализации Программы развития
	Сформированность документов, поддерживающих деятельность по развитию информационного пространства районной образовательной системы
Сформированность инновационной деятельности и инновационной культуры для реализации Программы развития	Количество инновационных технологий внедряемых в ГДОУ, вклад Ресурсного Центра в развитие районной системы образования и повышение компетентности педагогов района. Количество публикаций и участия в конференциях

8.3 Планируемые результаты развития ГБДОУ:

- повышение качества и доступности образования для обучающихся Невского округа ;
- обеспечение 100% обучающихся качественными образовательными услугами в соответствии с требованиями Федерального государственного образовательного стандарта дошкольного образования;
- повышение эффективности деятельности руководящих и педагогических работников в системе общего образования;
- обеспечение эффективного управления образовательным учреждением;
- повышение уровня квалификации, условий труда и уровня заработной платы руководящих, педагогических и иных категорий работников системы образования Санкт-Петербурга;
- повышение рейтинга педагогических работников ГБДОУ;
- формирование команды единомышленников;
- продвижение статуса ГБДОУ в социальной рекламе(имиджевая реклама);
- открытие Консультационного Центра
- оказание психолого-педагогической помощи родителям детей с ОВЗ в принятии особенностей ребенка;
- установление социального стиля взаимодействия, создание атмосферы успешности действий за счет передачи опыта обучения
- мотивация взаимопомощи родителей друг другу;
- создание условий повышения компетентности родителей обучающихся (в том числе с помощью Форума "Интерактивный клуб "Кладовая семейного счастья" на сайте ГБДОУ) в сфере воспитания, развития, обучения, охраны и укрепления здоровья детей, в том числе и психологического, а так же условий гармонизации детско-родительских взаимоотношений в семьях обучающихся.
- формирование инклюзивной культуры участников образовательных отношений и социального окружения;
- развитие инфраструктуры учреждения за счет расширения спектра образовательных услуг, оказываемых жителям микрорайона на платной основе;
- независимая оценка качества выполнения программы ГБДОУ(включение в оценку качества ГБДОУ представителей различных групп общественности –муниципальный округ,родители,социальные партнеры);
- создание открытых систем данных для формирования пользовательских рейтингов;
- консолидация усилия всех заинтересованных субъектов образовательных отношений и социального окружения ОУ для достижения целей Программы.
- обеспечения преемственности целей, задач и содержания образования, реализуемых в рамках образовательных программ различных уровней (преемственность образовательных программ дошкольного и начального общего образования);
- охранение лидирующей позиции ГБДОУ в рейтинге районной, городской системы образования по результатам мониторингов, на конкурсах педагогических достижений, на конкурсах и чемпионате KidSkills «Я умею, я могу».

8.4 Управление и отчетность по Программе развития

Общий контроль исполнения Программы развития ГБДОУ осуществляет Заведующий ГБДОУ. Текущий контроль и координацию работы ГБДОУ по программе осуществляет заведующий, по проектам - ответственные исполнители. Для контроля исполнения Программы разработан перечень показателей работы ГБДОУ и индикаторы развития, которые рассматриваются как целевые значения, достижение которых ГБДОУ является желательным до 2024 года. Общее собрание работников ГБДОУ имеет право пересматривать показатели на основе мотивированных представлений администрации ГБДОУ и/или ответственных исполнителей. Результаты контроля ежегодно представляются общественности через публикации в СМИ и на официальном сайте ГБДОУ публичного доклада (отчета) заведующего ГБДОУ

9. Финансовый план реализации Программы развития

Успешность реализации Программы развития будет возможна при условии привлечения дополнительных объемов финансовых ресурсов, полученных в рамках эффективного расходования ежегодной субсидий из бюджета Санкт-Петербурга на выполнение утвержденного государственного задания и привлечения дополнительных средств:

№	Наименование показателя финансирования	2020, в рублях	2021, в рублях	2022, в рублях	2023, в рублях	2024, в рублях
1	Субсидии на финансовое обеспечение выполнения государственного задания	78 652 000,00	78 652 000,00	78 652 000,00	78 652 000,00	78 652 000,00
2	Субсидии на иные цели (капитальный ремонт)	0,00	0,00	0,00	0,00	0,00
3	Поступления от оказания услуг, осуществляемых на платной основе	150 000,00	180 000,00	200 000,00	220 000,00	220 000,00
4	Финансовые инвестиции организаций благотворителей	1 000 000,00	1 000 000,00	1 000 000,00	1 000 000,00	1 000 000,00
	ИТОГО	79 802 000,00	79 832 000,00	79 852 000,00	79 872 000,00	79 872 000,00